



*coffeeing the World*



## Silvia

User Manual  
Bedienungsanleitung  
Mode d'emploi

Manuale d'uso  
Manual de instrucciones  
Manual do utilizador

# Structure

*Gliederung*

*Structure*

# Struttura

*Estructura*

*Estrutura*

<b>Original instructions – Use and maintenance</b>	
<i>Original Bedienungsanleitung – Gebrauch und Instandhaltung</i>	
<i>Instructions originales – Emploi et entretien .....</i>	<i>3</i>
 <b>Istruzioni originali – Uso e manutenzione</b>	
<i>Instrucciones originales – Uso y manutención</i>	
<i>Manual de instruções originais - Utilização e manutenção .....</i>	<i>25</i>
 <b>Diagrams, legal information</b>	
<i>Schemata, Gesetzliche Hinweise</i>	
<i>Diagrammes, mentions légales</i>	
 <b>Schemi, informazioni legali</b>	
<i>Diagramas, información legal</i>	
<i>Diagramas, informação jurídica.....</i>	<i>46</i>

# Dear customer

*Verehrte Kundin, verehrter Kunde*

*Chère cliente, cher client*

First of all, we thank you for choosing RANCILIO.

We are confident that the product you have purchased will meet all your expectations. The coffee machine you are about to use is the outcome of extensive research and development.

It is the most efficient, user-friendly and well designed machine of its kind.

This manual outlines the correct use and maintenance and will help you to get the best results from your machine. We hope you will find our explanations clear and we may continue to earn your business in the future.

The machines in the SILVIA series have been designed to prepare espresso and other hot beverages for domestic use. They also can be used in staff kitchen areas in shops, offices and other working environments (i.e. farm houses; by clients in hotels, motels, bed and breakfast and other residential type environments).

*Wir danken Ihnen, dass Sie sich für RANCILIO entschieden haben.*

*Wir sind überzeugt, dass das Produkt, das Sie erworben haben, all Ihre Erwartungen erfüllen wird. Diese Kaffeemaschine ist das Ergebnis sorgfältiger Forschung und Entwicklung. Wir legen besonderen Wert auf Leistungsfähigkeit, Benutzerfreundlichkeit und Design.*

*Die Bedienungsanleitung wird Ihnen helfen Ihre Kaffeemaschine ordnungsgemäss zu bedienen, zu verstehen und das beste Ergebnis zu erzielen. Wir hoffen, unsere Erklärungen sind klar und verständlich und wir dürfen Sie auch in Zukunft zu unseren geschätzten Kunden zählen.*

*Die Maschinen der Serie SILVIA sind speziell zur Zubereitung von Kaffee und warmen Getränken für den Gebrauch im Haushalt entwickelt. Sie können auch in Personalküchen von Geschäften, Büros und anderen Arbeitsumgebungen (z.B. Bauernhäuser; durch Kunden in Hotels, Motels, Bed & Breakfast und anderen Übernachtungsbetrieben) verwendet werden.*

*Tout d'abord merci d'avoir choisi RANCILIO.*

*Nous avons l'assurance que le produit que vous venez d'acheter vous donnera entière satisfaction, tout comme tous nos autres produits sont conçus pour le faire. Le produit que vous allez utiliser est l'aboutissement de minutieux travaux de recherche et d'essais.*

*RANCILIO garantit que l'équipement fourni offre une fonctionnalité, une sécurité et une satisfaction maximales par rapport aux produits actuellement sur le marché, à la fois en termes de design et de performances.*

*Ce livret d'instructions qui explique comment utiliser et entretenir correctement votre produit vous aidera à obtenir les meilleurs résultats d'utilisation possibles. Nous espérons que nos explications sont faciles à comprendre et que vous resterez l'un de nos fidèles clients à l'avenir.*

*Les machines de la série SILVIA ont été conçues pour préparer des cafés espresso et d'autres boissons chaudes à usage domestiques. Elles peuvent également être utilisées dans les espaces de cuisine du personnel de magasins, dans des bureaux et d'autres environnements professionnels (p. ex. dans les exploitations agricoles, pour les clients dans les hôtels, les motels et d'autres types d'environnements résidentiels, dans les environnements «bed and breakfast»).*

# Content

Inhalt  
Sommaire

**Barista**  
Bediener  
Operateur

Dear customer  
Verehrte Kundin, verehrter Kunde  
Chère cliente, cher client.....3

Overview  
Übersicht  
Vue d'ensemble ..... 6

Switch ON/Off  
Ein-/Ausschalten  
Mise en marche/arrêt .....7

Use  
Gebrauch  
Utilisation ..... 8

Daily cleaning  
Tägliche Reinigung  
Nettoyage quotidien ..... 12

Cleaning the filter  
Filter reinigen  
Nettoyer le filtre..... 13

Weekly cleaning of the group heads  
Wöchentliche Reinigung der Brühgruppen  
Nettoyage hebdomadaire des groupes d'infusion ..... 14

Storing the machine  
Maschine ausser Betrieb setzen  
Cesser d'utiliser la machine..... 15

## General

Allgemeines

Généralités

### Set up the machine

Aufstellen der Maschine

Installer la machine ..... 16

### Pump pressure adjustment

Einstellung des Pumpendrucks

Réglage de la pression de la pompe ..... 18

### Reset the safety thermostat

Rückstellen des Thermostates

Remettre à zéro le thermostat de sécurité ..... 19

### What if...

Was tun wenn...

Que faire si ..... 20

### Technical data

Technische Daten

Caractéristiques techniques ..... 21

### Safety instructions

Sicherheitshinweise

Consignes de sécurité ..... 22

# Overview

Übersicht

Vue d'ensemble

Water tank  
Wassertank  
Réservoir d'eau

Coffee switch  
Kaffeeschalter  
Interrupteur café

Hot water switch  
Heisswasserschalter  
Interrupteur d'eau chaude

Steam switch  
Dampfschalter  
Interrupteur vapeur

Group head/Filter holder  
Brühgruppe/Siebträger  
Groupe d'infusion/porte-filtres

Cup-holder grid  
Tassenrost  
Grille du porte-tasses

Cup tray  
Tassenablage  
Plateau tasses

Lamp «boiler heating»  
Lampe «Boilerheizung»  
Lampe «chauffe-eau»

Main switch  
Hauptschalter  
Interrupteur principal

Steam / hot water tap  
Dampf- / Heisswasserhahn  
Robinet de vapeur / eau chaude

Steam wand / Hot water spout  
Dampfzanze / Heisswasserauslauf  
Lance vapeur / Sortie d'eau chaude

Drip tray  
Tropfschale  
Bac d'égouttage



Silvia is designed for installation of our coffee pod or capsule kit. For further information, please contact your distributor.

Silvia ist für die Verwendung unseres Pad- oder Kapselset vorbereitet. Für weitere Informationen setzen Sie sich mit Ihrem Händler in Verbindung.

Silvia est préparée pour le kit pod et capsule. Pour plus de renseignements, contacter votre distributeur.

# Switch ON/OFF

Ein-/Ausschalten

Mise en marche/arrêt

! Don't switch on the machine before having filled the water tank to avoid damaging the heating element! For the first installation or after a long stop refer to the paragraph «Set up the machine».

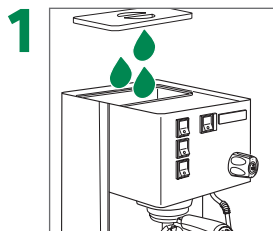
! Maschine nicht einschalten bevor der Wassertank gefüllt wurde, damit das Heizelement nicht beschädigt wird. Zur Inbetriebnahme und nach längerem Stillstand das Kapitel «Aufstellen der Maschine» beachten.

Ne pas allumer la machine avant d'avoir rempli le réservoir d'eau afin d'éviter d'endommager l'élément chauffant! Lors de la première installation ou après une période d'arrêt prolongée, consulter le chapitre «Installer la machine».

## Switch ON

Einschalten

Mise en marche

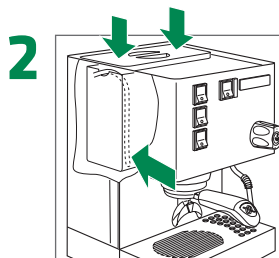


Fill water tank (ca. 2 litres)

Wassertank füllen (ca. 2 Liter)

Remplir le réservoir d'eau (env. 2 litres)

! Use fresh water  
! Trinkwasser verwenden  
! Utiliser de l'eau potable



Insert both hoses into water reservoir

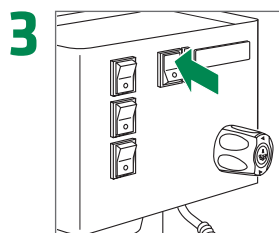
Beide Schläuche vollständig eintauchen

Introduire les deux tuyaux dans le réservoir d'eau

Close the lid

Deckel aufsetzen

Fermer le couvercle



Switch on main switch

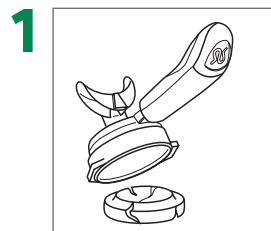
Hauptschalter einschalten

Brancher l'interrupteur principal

## Switch OFF

Ausschalten

Arrêt

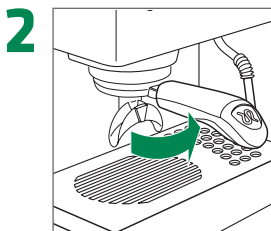


Remove filter holder, knock it out

Siebträger entfernen, ausklopfen

Retirer le porte-filtres, le secouer

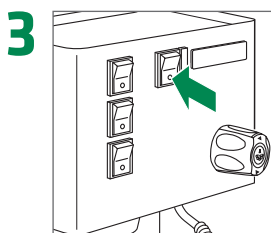
! Do not damage the filter  
! Filter nicht beschädigen  
! Ne pas endommager le filtre



Lock filter holder again

Siebträger wieder einsetzen

Bloquer de nouveau le porte-filtres



Switch off main switch

Hauptschalter ausschalten

Débrancher l'interrupteur principal

# Use

## Gebrauch Utilisation

### Preparing coffee

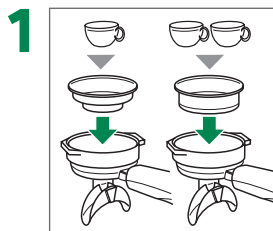
Zubereitung von Kaffee

Préparation de boissons au café

! Check frequently the water level in the tank. Refill if necessary!

Füllstand im Wassertank regelmässig prüfen und bei Bedarf nachfüllen!

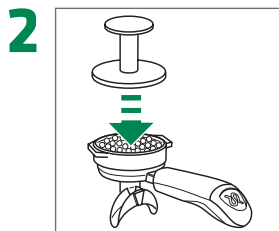
Contrôler régulièrement le niveau d'eau dans le réservoir et rajouter de l'eau si besoin!



Use a filter for 1 or 2 coffees as required

Nach Bedarf Filtersieb für 1 oder 2 Kaffees verwenden

Selon les besoins, utiliser un filtre pour 1 ou 2 cafés



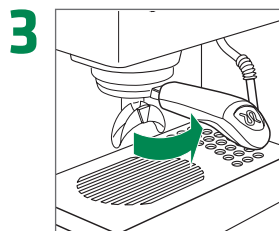
Fill with coffee powder and tamp

Kaffeepulver einfüllen und pressen

Remplir de café moulu et tasser

! Remove leftovers from rim of the filter

Pulverreste vom Filterrand entfernen  
Retirer les résidus présents sur le bord du filtre



Lock the filter holder into the group head

Siebträger in Brühgruppe einsetzen

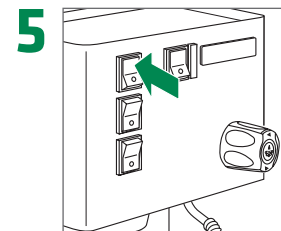
Bloquer le porte-filtres dans le groupe d'infusion



Put cup(s) under coffee outlet

Tasse(n) unter Kaffeeauslauf stellen

Placer la(les) tasse(s) sous l'écoulement du café



Start brewing by pressing coffee switch

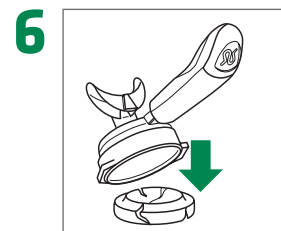
Zubereitung starten

Commencer la préparation

Stop brewing by pressing coffee switch

Zubereitung manuell stoppen

Arrêter la préparation manuellement



Remove filter holder, knock it out and lock it again

Siebträger entfernen, ausklopfen und wieder einsetzen

Retirer le porte-filtres, le secouer et le bloquer de nouveau

! Do not damage the filter

Filter nicht beschädigen

Ne pas endommager le filtre

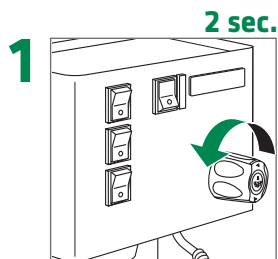


## Preparing hot water (tea)

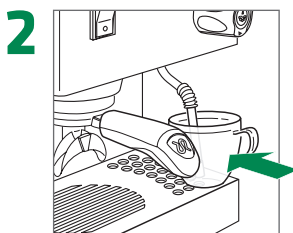
Zubereitung von Heisswasser (Tee)

Préparation d'eau chaude (thé)

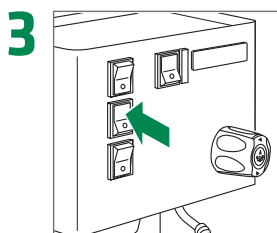
- ! Check frequently the water level in the tank. Refill if necessary!  
 Füllstand im Wassertank regelmässig prüfen und bei Bedarf nachfüllen!  
 Contrôler régulièrement le niveau d'eau dans le réservoir et rajouter de l'eau si besoin!



Flush out residual steam condensation  
 Kondenswasser ausspülen  
 Retirer l'eau de condensation résiduelle



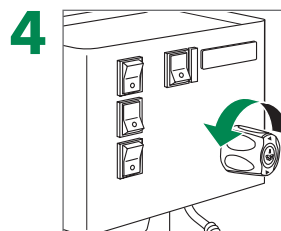
Put cup under hot water spout  
 Tasse unter Heisswasserauslauf stellen  
 Placer une tasse sous l'écoulement d'eau chaude



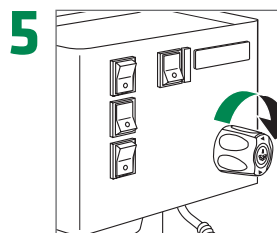
Switch on the hot water switch  
 Heisswasserschalter betätigen  
 Activer l'interrupteur eau chaude

- i Wait for the lamp «boiler heating» to switch off  
 Warten bis Lampe «Boilerheizung» ausschaltet  
 Attendez jusqu'à ce que «chauffe-eau» lampe éteinte

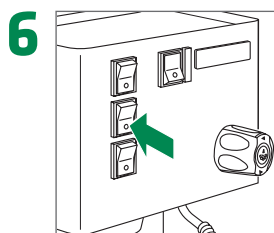
- ! Warning: Hot surface  
 Achtung: Heisse Oberflächen  
 Attention : surfaces brûlantes



Open tap slowly  
 Hahn vorsichtig öffnen  
 Ouvrir progressivement le robinet



Close tap when the desired amount is reached  
 Hahn schliessen, sobald gewünschte Menge erreicht ist  
 Fermer le robinet quand la quantité souhaitée est atteinte



Switch off the hot water switch  
 Heisswasserschalter ausschalten  
 Désactiver l'interrupteur eau chaude

# Use

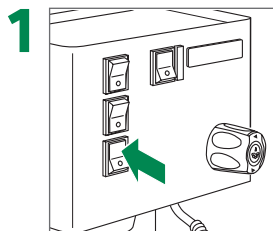
## Gebrauch Utilisation

### Steam wand

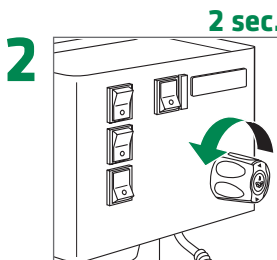
Dampfplanze

Lance vapeur

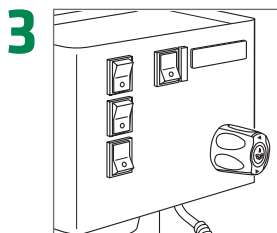
- ! Check frequently the water level in the tank. Refill if necessary!  
*Füllstand im Wassertank regelmässig prüfen und bei Bedarf nachfüllen!*  
*Contrôler régulièrement le niveau d'eau dans le réservoir et rajouter de l'eau si besoin!*



Switch on steam switch  
*Dampfschalter einschalten*  
*Activer l'interrupteur vapeur*



Flush out residual steam condensation  
*Kondenswasser ausspülen*  
*Retirer l'eau de condensation résiduelle*

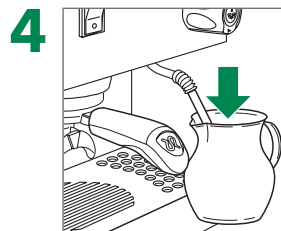


Wait for steam to be generated  
*Dampfbildung abwarten*  
*Attendre qu'il y ait formation de vapeur*

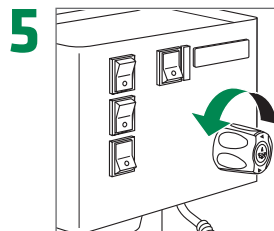
- i Wait for the lamp «boiler heating» to switch off  
*Warten bis Lampe «Boilerheizung» ausschaltet*  
*Attendez jusqu'à ce que «chauffe-eau» lampe éteinte*

- i For best results: store milk at  $\leq 5^{\circ}\text{C}$  ( $\leq 41^{\circ}\text{F}$ )  
*Für optimale Resultate: Milch bei  $\leq 5^{\circ}\text{C}$  ( $\leq 41^{\circ}\text{F}$ ) aufbewahren*  
*Pour de meilleurs résultats: conserver le lait à  $\leq 5^{\circ}\text{C}$  ( $\leq 41^{\circ}\text{F}$ )*

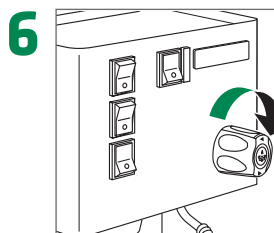
- ! Warning: Hot surface  
*Achtung: Heisse Oberflächen*  
*Attention : surfaces brûlantes*



Submerge steam wand in milk  
*Dampfplanze in Milch eintauchen*  
*Plonger la lance vapeur dans le lait*

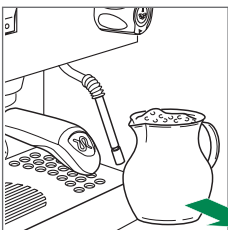


Open tap slowly  
*Hahn vorsichtig öffnen*  
*Ouvrir progressivement le robinet*



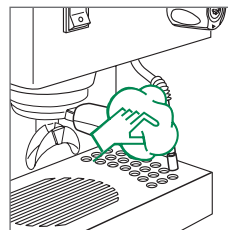
Close tap when the desired temperature is reached  
*Hahn schliessen, wenn gewünschte Temperatur erreicht ist*  
*Fermer le robinet quand la température souhaitée est atteinte*

7



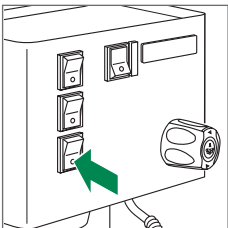
Remove product when finished  
*Fertiges Produkt entnehmen*  
*Retirer la tasse de produit préparé*

10



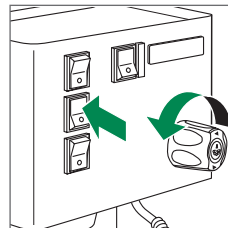
Clean steam wand  
*Dampflanze feucht abwischen*  
*Nettoyer la lance vapeur*

8



Switch off steam switch  
*Dampfschalter ausschalten*  
*Désactiver l'interrupteur vapeur*

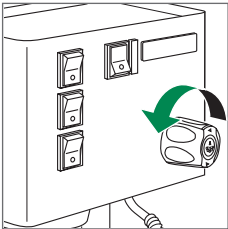
11



Switch on the hot water switch, open tap slowly  
*Heisswasserschalter betätigen, Hahn vorsichtig öffnen*  
*Activer l'interrupteur eau chaude, ouvrir progressivement le robinet*

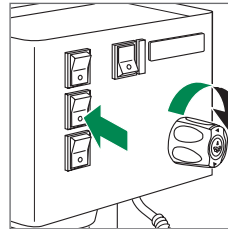
9

2 sec.



Purge steam to clean steam wand  
*Dampf ablassen um Düse zu reinigen*  
*Libérer de la vapeur pour nettoyer la lance vapeur*

12



Close tap as soon as water comes out of the hot water spout, switch off the hot water switch  
*Hahn schliessen sobald Wasser aus dem Heisswasserauslauf austritt, Heisswasserschalter ausschalten*  
*Fermer le robinet dès que l'eau sort de sortie d'eau chaude, désactiver l'interrupteur eau chaude*

# Daily cleaning

Tägliche Reinigung

Nettoyage quotidien

! **Do not use abrasive sponges and detergents or solvents! If cleaner is required, follow the instructions on the package!**

• Keine Lösungs- und Scheuermittel verwenden! Wenn Reiniger benötigt wird, Angaben auf der Verpackung beachten!

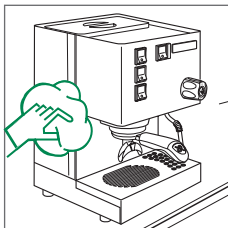
Ne pas utiliser de solvants ou abrasifs! Si un produit de nettoyage est nécessaire, il faut suivre les instructions sur l'emballage!

! **Do not immerse the machine into water!**

• Maschine nicht in Wasser eintauchen!

Ne pas plonger la machine dans l'eau!

1



Clean housing with damp cloth

Gehäuse feucht abwischen

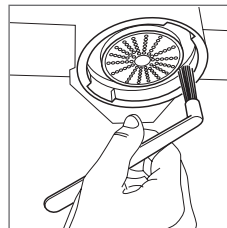
Nettoyer carrosserie avec chiffon humide

! Follow the grain of the satin finish on stainless steel parts

• Bei Edelstahlteilen in Satinierrichtung wischen

Nettoyer les pièces en acier inox dans le sens de la finition satinée

4

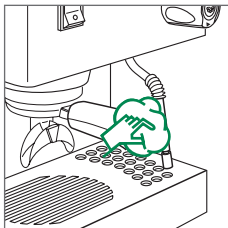


Brush the outlet and the seal under the group head

Filterdusche und Dichtung sauber bürsten

Brosser le tuyaux de sortie et le joint sous le boîtier

2



Clean steam wand/hot water spout

Dampfplanze/Heisswasserauslauf reinigen

Nettoyer la lance vapeur/la sortie d'eau chaude

! Clean encrusted nozzles

• Ablagerungen an Düsen entfernen

• Eliminer les dépôts incrustés dans les buses

5

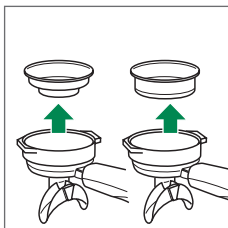


Brush/clean the filter holder and the filter

Siebträger und Filtersieb bürsten und reinigen

Brosser/nettoyer le porte-filtre et le filtre

3

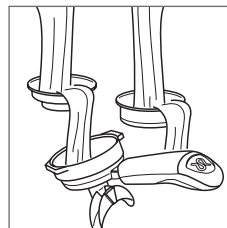


Remove filter holder, unlock the filter

Siebträger entfernen, Filtersieb herausnehmen

Retirer le porte-filtre, débloquer le filtre

6



Rinse with hot water to dissolve any coffee bean oil residue

Zum Lösen von Kaffeefettablagerungen mit heissem Wasser spülen

Rincer à l'eau chaude pour dissoudre les résidus d'huile des grains de café

# Cleaning the filter

Filter reinigen

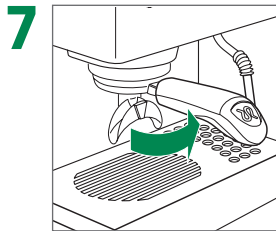
Nettoyer le filtre

## ! The machine has to be switched off and cooled down!

- Maschine muss ausgeschaltet und abgekühlt sein!  
Débrancher la machine et la laisser refroidir!

## ! Use container of glass or stainless steel!

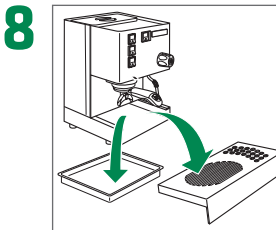
- Gefäße aus Glas oder Edelstahl benutzen!  
Utiliser des récipients en verre ou en acier inox!



Reattach filter holder, lock the filter holder into the group head

Siebträger zusammenbauen und in Brühgruppe einsetzen

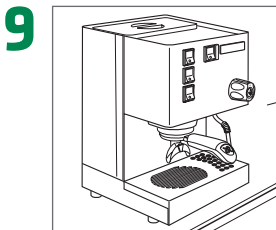
Remettre le porte-filtre et le bloquer dans le groupe d'infusion



Remove cup-holder grid, clean drip tray

Tassenrost entfernen, Tropfschale reinigen

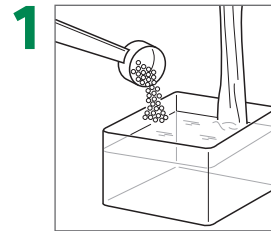
Retirer la grille du porte-tasses, nettoyer le bac d'égouttage



Reattach cup-holder grid

Tassenrost wieder einsetzen

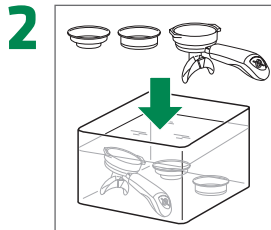
Replacer la grille du porte-tasses



Prepare solution in glass or stainless steel container

Lösung in Edelstahl- oder Glasgefäß zubereiten

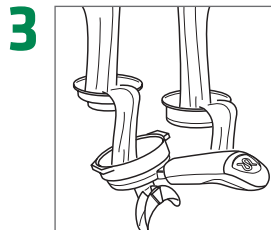
Préparer la solution dans un récipient en verre ou en acier inox



Immerse filter holder/unlocked filter in solution for at least 20 min.

Siebträger / Filtersieb min. 20 Minuten in Lösung einlegen

Plonger le porte-filtres/les filtres dans la solution pendant au moins 20 min.



Rinse filter holder/filter thoroughly under running water

Siebträger / Filtersieb gründlich unter fließendem Wasser spülen

Rincer soigneusement à l'eau courante le porte-filtres/les filtres

# Weekly cleaning of the group heads

Wöchentliche Reinigung der Brühgruppen

Nettoyage hebdomadaire des groupes d'infusion

! **Do not use abrasive sponges and detergents or solvents! If cleaner is required, follow the instructions on the package!**

• Keine Lösungs- und Scheuermittel verwenden! Wenn Reiniger benötigt wird, Angaben auf der Verpackung beachten!

Ne pas utiliser de solvants ou abrasifs! Si un produit de nettoyage est nécessaire, il faut suivre les instructions sur l'emballage!

**The machine has to be under pressure**

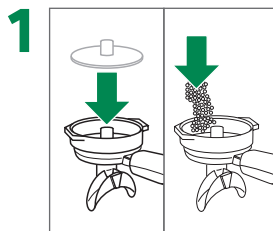
Maschine muss unter Druck stehen

La machine doit être sous pression

! Check frequently the water level in the tank. Refill if necessary!

Füllstand im Wassertank regelmäßig prüfen. Bei Bedarf nachfüllen!

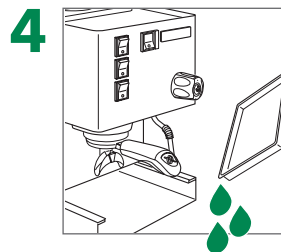
Contrôler régulièrement le niveau d'eau dans le réservoir et rajouter de l'eau si besoin!



Insert blind filter disk, add cleaning detergent for coffee machines

Blindfilterscheibe einsetzen, Reinigungsmittel für Kaffeemaschinen zugeben

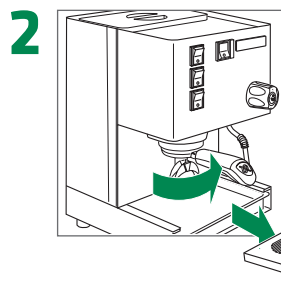
Insérer le disque filtre aveugle, ajouter le produit de nettoyage pour machines à café



Empty drip tray

Tropfschale entleeren

Vider le bac d'égouttage



Lock the filter holder into the group head

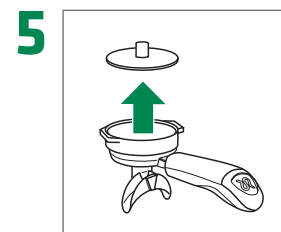
Siebträger in Brühgruppe einsetzen

Bloquer le porte-filtres dans le groupe d'infusion

Remove cup-holder grid

Tassenrost entfernen

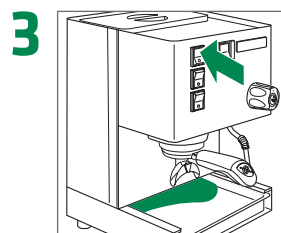
Retirer la grille du porte-tasses



Remove the filter holder, take out the blind filter disk

Siebträger entfernen, Blindfilterscheibe herausnehmen

Retirer le porte-filtres et enlever le disque filtre aveugle



Turn on coffee switch for 5 seconds, then let it rest for 10 seconds.

Kaffeeschalter für 5 Sek. einschalten, dann 10 Sek. warten

Activer l'interrupteur café pendant 5 secondes, puis attendre 10 secondes.

! Repeat until water runs clear in drip tray

Wiederholen bis klares Wasser in Tropfschale läuft

Répéter jusqu'à ce que de l'eau limpide coule dans le bac d'égouttage



Reassemble machine, rinse several times

Maschine zusammenbauen, mehrfach spülen

Remonter la machine, rincer plusieurs fois

! Make 1 coffee to season

Um den Geschmack zu neutralisieren, 1 Kaffee zubereiten

Faire 1 café pour éliminer le goût

# Storing the machine

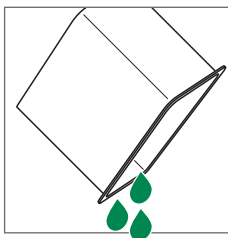
Maschine ausser Betrieb setzen

Cesser d'utiliser la machine

## ! Final Stop: Dispose of the machine properly, in accordance with national requirements

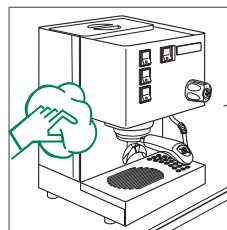
- Endgültig: Das Gerät muss ordnungsgemäss, in Übereinstimmung mit den nationalen Bestimmungen, entsorgt werden  
Mise hors service définitive: éliminer de manière appropriée la machine conformément aux prescriptions nationales

1



Empty the water tank  
Wassertank entleeren  
Vider le réservoir d'eau

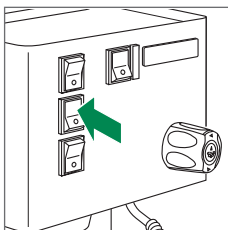
4



Clean the machine  
Maschine reinigen  
Nettoyer la machine

- ! See page «Daily cleaning»  
Siehe Seite «Tägliche Reinigung»  
Voir page «Nettoyage quotidien»

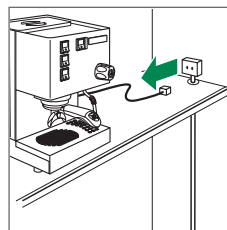
2



Empty the remaining water  
Restwasser beziehen  
Vider l'eau résiduelle

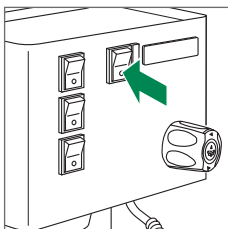
- ! Stop immediately when out of water  
Bei leerem System sofort abschalten  
Arrêter immédiatement quand il n'y a plus d'eau

5



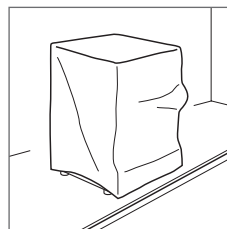
Unplug the machine  
Maschine ausstecken  
Débrancher la machine

3



Switch off the main switch  
Hauptschalter ausschalten  
Désactiver l'interrupteur principal

6



Cover the machine and place it in a dry room, not exposed to environmental elements

Maschine zudecken, an einem trockenen, vor Witterungseinflüssen geschützten Ort lagern

Couvrir la machine et l'entreposer dans un endroit sec, non exposé aux intempéries

# Set up the machine

Aufstellen der Maschine

Installer la machine

## Erroneous installation can cause damage to people, animals and things

Nicht fachgerechte Installation kann zu Personen- und Sachschäden führen

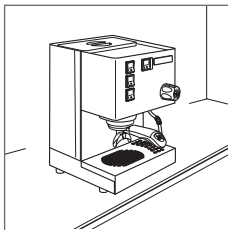
Une installation incorrecte peut conduire des dommages aux personnes, animaux et matériaux

## Observe the notes on safety instructions!

Beachten Sie die Sicherheitshinweise!

Tenir compte des remarques concernant les consignes de sécurité!

1



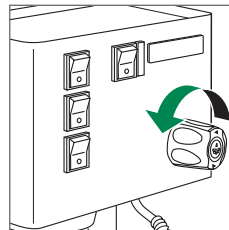
Put machine on a level and stable surface

Maschine auf stabile, ebene Fläche stellen

Placer la machine sûr une surface plane et stable

! Leave enough free space around  
! Auf allen Seiten genügend Abstand lassen  
! Laisser suffisamment d'espace libre autour

4

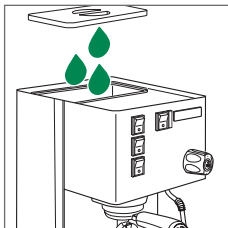


Open tap

Hahn öffnen

Ouvrir le robinet

2



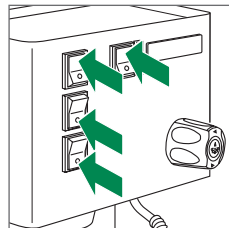
Fill water tank (ca. 2 litres)

Wassertank füllen (ca. 2 Liter)

Remplir le réservoir d'eau (env. 2 litres)

! Use fresh water  
! Trinkwasser verwenden  
! Utiliser de l'eau potable

5

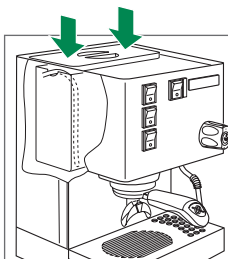


Switch on main switch and coffee switch

Hauptschalter und Kaffeeschalter einschalten

Activer l'interrupteur principal et l'interrupteur café

3



Insert both hoses into water reservoir

Beide Schläuche vollständig eintauchen

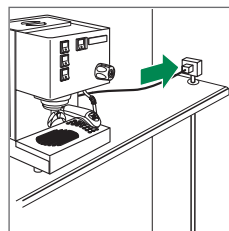
Introduire les deux tuyaux dans le réservoir d'eau

Close the lid

Deckel aufsetzen

Fermer le couvercle

6



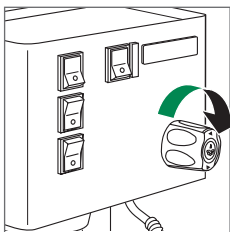
Connect to main power

Netzkabel einstecken

Connecter à l'alimentation principale



7

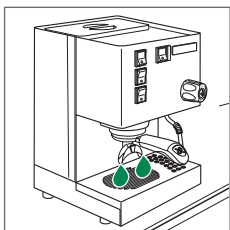


Close tap as soon as water comes out of the steam wand

*Hahn schliessen sobald Wasser aus der Dampfplanze austritt*

*Fermer le robinet dès que l'eau sort de lance vapeur*

8

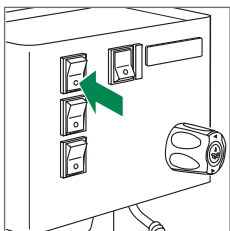


Pour 0.5l water out of the group

*Brühgruppe mit 0.5 l Wasser spülen*

*Laisser 0,5 l d'eau s'échapper du groupe*

9

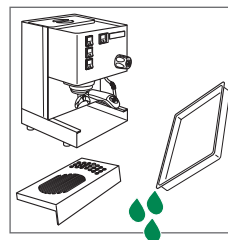


Switch off the coffee switch

*Kaffeeschalter ausschalten*

*Désactiver l'interrupteur café*

10



Empty the drip tray

*Tropfschale entleeren*

*Vider le bac d'égouttage*

# Pump pressure adjustment

Einstellung des Pumpendrucks

Réglage de la pression de la pompe

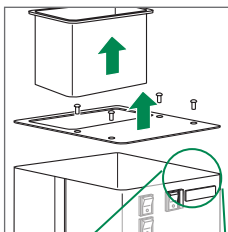
! **This operation must strictly be conducted only by qualified technical personnel**

- Diese Arbeit darf nur von einem Fachmann durchgeführt werden  
Cette opération doit être réalisée par un technicien qualifié

! **To adjust the water pump pressure, unplug the machine and wait until it has completely cooled down**

- Zur Einstellung des Pumpendrucks den Netzstecker ziehen und warten, bis die Maschine ganz abgekühlt ist  
Pour régler la pression de la pompe, débrancher l'appareil de la prise et attendre qu'il refroidisse

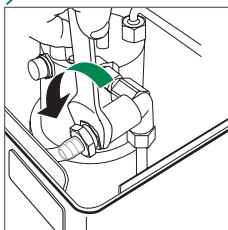
1



Screw out the lock screws  
Befestigungsschrauben lösen  
Dévisser les vis de fixation

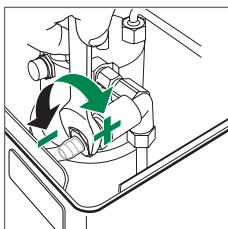
Remove the cup tray  
Tassenablage entfernen  
Retirer le plateau repose-tasses

2



Loosen the lock nut  
Kontermutter lösen  
Desserrer le contre-écrou

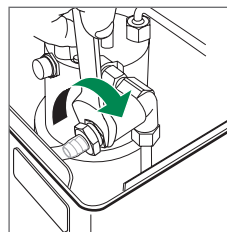
3



Adjust the pressure  
Druck einstellen  
Régler la pression

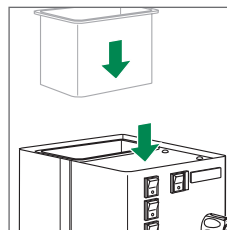
- ! Screw in / out by maximum 1 turn  
Maximal um eine Umdrehung verstellen  
Visser / dévisser en effectuant  
au max. une rotation

4



Tighten the lock nut  
Kontermutter festziehen  
Serrer le contre-écrou

5



Place and lock the cup tray  
Tassenablage einlegen und befestigen  
Placer et bloquer le plateau repose-tasses

# Reset the safety thermostat

Rückstellen des Thermostates

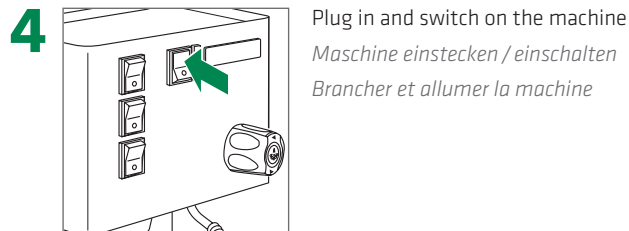
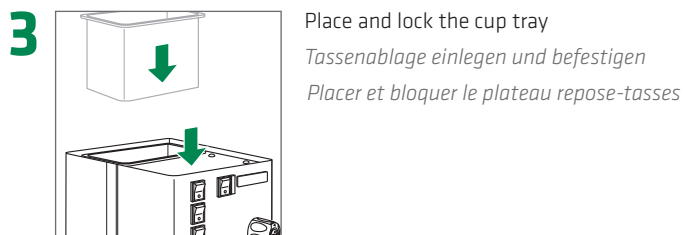
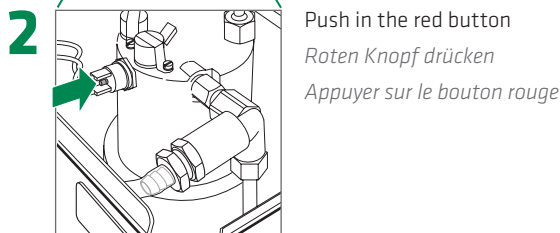
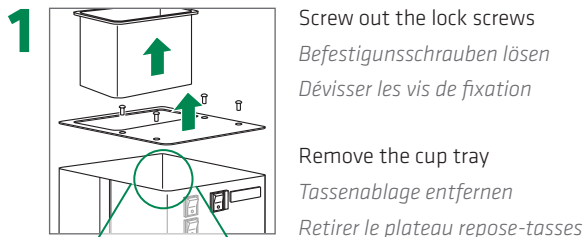
Remettre à zéro le thermostat de sécurité

! **This operation must strictly be conducted only by qualified technical personnel**

- Diese Arbeit darf nur von einem Fachmann durchgeführt werden  
Cette opération doit être réalisée par un technicien qualifié

! **To reset the safety thermostat, unplug the machine and wait until it has completely cooled down**

- Zur Rückstellung des Thermostates den Netzstecker ziehen und warten, bis die Maschine ganz abgekühlt ist  
Pour remettre à zéro le thermostat de sécurité, débrancher la machine et attendre qu'elle refroidisse complètement



- ! Please refer to the paragraph «Set up the machine»  
• Kapitel «Aufstellen der Maschine» beachten  
*Consulter le chapitre «Installer la machine»*

- 5** Test if the machine functions correctly  
*Korrekte Funktion der Maschine prüfen*  
*Vérifier que la machine fonctionne correctement*

- ! When in doubt, contact customer service  
• Im Zweifelsfall den Kundendienst kontaktieren  
*En cas de doute, contacter le service clientèle*

# What if...

Was tun wenn...

Que faire si...



## The machine does not start

Maschine nicht läuft

La machine ne se met pas en marche

| Is the main switch switched on?

Ist der Hauptschalter eingeschaltet?

L'interrupteur de mise en marche est-il activé ?

| Are the fuse, the plug and the cable ok?

Sind die Sicherung, der Stecker und das Kabel in Ordnung?

Le fusible, la prise et le câble sont-ils en bon état?



## No coffee, hot water, steam delivery

Keine Kaffee-, Heisswasser-, Dampfausgabe

Aucune sortie de café, d'eau chaude, de vapeur

| Is the water tank empty?

Ist der Wassertank leer?

Le réservoir d'eau est-il vide?



## Machine not heating up

Maschine nicht heizt

La machine ne chauffe pas

| The safety thermostat needs to be reset. See instructions.

Thermostat zurücksetzen. Siehe Anweisungen.

Le thermostat de sécurité doit être remis à zéro. Voir instructions.



## Irregular steam delivery

Unregelmässige Dampfausgabe

Sortie irrégulière de vapeur

| Is the tip of the steam wand obstructed?

Ist die Düse der Dampfanlage verstopft?

La pointe de la lance vapeur est-elle obstruée?



## Coffee comes out too slow / too fast

Zu schnelle / langsame Zubereitung

Infusion trop lente / trop rapide

| Are the filter and the group head ok?

Sind Filtersieb und Brühgruppe in Ordnung?

Le filtre et la groupe d'infusion sont-ils en bon état?

| Is the coffee ground too finely / too coarse?

Ist der Kaffee zu fein / zu grob gemahlen?

Le café est-il moulu trop finement / trop grossièrement?

**i** Finer coffee: coffee brews slower

Feiner Kaffee: langsamere Zubereitung

Café moulu plus finement: infusion plus lente

Coarser coffee: coffee brews faster

Grober Kaffee: schnellere Zubereitung

Café moulu plus grossièrement: infusion plus rapide



## There is water under the machine

Wasser unter der Maschine

Il y a de l'eau sous la machine

| Is the drip tray filled up?

Ist die Tropfschale voll?

Le bac d'égouttage est-il plein?



## There is water in the drip tray

Wasser in der Tropfschale

Il y a de l'eau dans le bac d'égouttage

| This is normal

Das ist normal

C'est normal

# Technical data

Technische Daten

Caractéristiques techniques

## We reserve the right to make technical changes

Technische Änderungen vorbehalten

Sous réserve de modifications techniques

General Allgemein Généralités	Weight Gewicht Poids	14 kg 30.8 lb
	Dimensions (L x W x H) Abmessungen (L x B x H) Dimensions (L x P x H)	290 x 235 x 340 mm 11.4 x 9.3 x 13.4 inch
	Noise level during use Geräuschpegel im Betrieb Niveau de bruit en service	< 70 dB
	Water tank capacity Volumen Wassertank Capacité du réservoir d'eau	~ 2 l ~ 0.53 USgal
	Ambient temperature during use Umgebungstemp. im Betrieb Température ambiante en service	+5 – +45 °C +41 – +95 °F
Boiler Boiler Chaudière	Content Inhalt Contenu	Water/Steam Wasser/Dampf Eau/Vapeur
	Capacity Volumen Capacité	0.3 l 0.08 USgal
Power supply Stromversorgung Alimentation électrique	120V~, 60Hz	1000 W (120V)
	220-240V~, 50/60Hz	1150 W (230V)

# Safety instructions

Sicherheitshinweise

Consignes de sécurité



The machine is not to be used by children or persons with reduced physical, sensory or mental capabilities, or lack of experience and knowledge, unless they have been given supervision or instruction.

*Die Maschine darf nicht von Kindern oder Personen mit eingeschränkten physischen, sensorischen oder geistigen Fähigkeiten oder Mangel an Erfahrung und Wissen benutzt werden, es sei denn, sie werden bei der Nutzung angeleitet oder beaufsichtigt.*

*Cette machine n'est pas prévu pour être utilisé par des enfants ou des personnes dont les capacités physiques, sensorielles ou mentales sont réduites, ou des personnes dénuées d'expérience ou de connaissance, sauf si elles ont pu bénéficier d'une surveillance ou d'instructions.*



Children should not play with the machine, whether they are supervised or unsupervised.

*Kinder müssen überwacht werden, damit sie nicht mit der Maschine spielen.*

*Il convient de surveiller les enfants pour s'assurer qu'ils ne jouent pas avec la machine.*



Don't leave the packing elements (plastic bags, expanded polystyrene, nails, cardboard, etc.) within the reach of children, as these elements are potential sources of danger.

*Verpackungselemente (Plastiksäcke, Schaumstoffe, Nägel, Kartons, usw.) dürfen nicht in der Reichweite von Kinder gelagert werden, da sie eine potentielle Gefahrenquelle darstellen.*

*Tenir le matériel d'emballage (sacs en plastique, polystyrène expansé, clous, cartons, etc.) hors de portée des enfants car il constitue une source potentielle de danger.*



Do not place heavy items on the packaging. Do not stack more than three items of the same kind.

*Es dürfen nicht mehr als drei verpackte Maschinen desselben Typs aufeinander gestapelt und keine schweren Gegenstände auf den Kisten gelagert werden.*

*Ne pas poser d'objets lourds sur l'emballage. Ne pas empiler plus de trois articles de même nature.*



Do not cover with cloths, etc.

*Nicht mit Tüchern abdecken.*

*Ne pas recouvrir avec des chiffons, etc.*



Never put any vessels filled with liquid on top of the machine.

*Nie mit Flüssigkeiten gefüllte Gefäße auf die Maschine stellen.*

*Ne jamais placer de récipients remplis de liquide sur la machine.*



If liquids inside the machine freeze, leave the coffee machine in a place with a minimum temperature of 20°C for at least 20 minutes before switching it on.

*Sollte Flüssigkeit im Inneren der Maschine gefrieren, lassen Sie die Kaffeemaschine an einem Ort mit einer Temperatur von nicht unter 20°C mindestens 20 Minuten vor dem Einschalten stehen.*

*Si du liquide gèle à l'intérieur de la machine, laisser la machine à café dans un lieu avec une température égale ou supérieure à 20 °C pendant au moins 20 minutes avant de l'utiliser.*



Keep the packed machine in a dry place, not exposed to environmental elements and in conditions in which the temperature does not go below 5°C (41°F).

*Die verpackte Maschine muss an einem trockenen, vor Witterungseinflüssen geschützten Ort gelagert werden. Die Umgebungstemperatur darf nicht unter 5 °C fallen.*

*Stocker la machine emballée dans un endroit sec, non exposé aux intempéries et où la température ne descend pas au-dessous de 5°C.*



Improper installation can cause damage to people, animals and things for which the manufacturer cannot be considered responsible. Nicht fachgerechte Installation kann zu Personen- und Sachschäden führen, für die der Hersteller nicht verantwortlich gemacht werden kann.

*Toute installation non réalisée dans les règles peut blesser des personnes et animaux et endommager des biens. Dans ce cas, le fabricant décline toute responsabilité.*



Install the machine on a plane, stable, dry and water repellent surface (laminated, steel, ceramic, etc.) away from heat sources (oven, cooking stove, fireplace, etc.) and in conditions in which the temperature may not go below 5°C (41°F). KEEP WARM. Place on even surface.

*Maschine auf einer ebenen, stabilen, trockenen und wasserabweisenden Oberfläche (Laminat, Stahl, Keramik, usw.) installieren. Nicht in der Nähe von Wärmequellen (Ofen, Herd, Kamin, usw.) aufstellen. Die Umgebungstemperatur darf nicht unter 5 °C fallen. MASCHINE VOR FROST SCHÜTZEN! Die Oberfläche muss eben sein.*

*Installer la machine sur une surface plane, sèche, stable et hydrophobe (laminé, acier, céramique, etc.) à l'écart des sources de chaleur (four, plan de cuisson, cheminée, etc.) et où la température ne descend pas au-dessous de 5°C. LA MACHINE CRAINT LE GEL. La surface doit être plane.*



Do not leave the machine exposed to environmental elements or place them in damp rooms such as bathrooms.

*Maschine keinen Witterungseinflüssen aussetzen und nicht in feuchten Räumen wie Badezimmern installieren.*

*Ne pas exposer la machine aux intempéries ou la placer dans une pièce humide comme la salle de bains.*



Switch off the machine and disconnect from power supply before opening the machine or approaching parts that move in use.

*Schalten Sie die Maschine aus und trennen Sie sie von der Stromversorgung, bevor Sie die Maschine öffnen oder sich Teilen nähern, die sich im Betrieb bewegen.*

*Éteindre la machine et le débrancher avant d'ouvrir la machine ou d'approcher de pièces qui sont mobiles lorsqu'elles sont utilisées.*



Only use original spare parts in order to avoid compromising the safety and proper functioning of the machine.

*Nur original Ersatzteile vom Hersteller verwenden, um den störungsfreien Betrieb zu gewährleisten.*

*Utiliser exclusivement des pièces de rechange d'origine afin de ne pas compromettre la sécurité et le bon fonctionnement de la machine.*



In an emergency, such as fire, unusual noise, overheating, etc., take immediate action, disconnect the power and contact customer service.

*Im Notfall, z.B. Feuer, merkwürdigen Geräuschen oder Überhitzung, sofort den Netzstecker ziehen und den Kundendienst kontaktieren.*

*En cas d'urgence, comme un incendie, bruit inhabituel, surchauffe, etc., réagir immédiatement en coupant le courant et contacter le service clientèle.*



Leave enough free space around the machine to facilitate its use.

*Zur einfacheren Bedienung genügend Freiraum um die Maschine lassen.*

*Laisser suffisamment d'espace libre autour de la machine pour faciliter son utilisation.*



The machine must not be set up in areas where water tubes or high-pressure cleaners are in use! Do not immerse the machine!

*Die Maschine darf nicht in Räumen aufgestellt werden, in denen mit Wasserschlauch oder Hochdruckreinigern gearbeitet wird! Maschine nicht in Wasser eintauchen!*

*La machine ne doit pas être installée dans des locaux où l'on travaille au jet d'eau ou à la vapeur sous pression! Ne pas plonger la machine dans l'eau!*



It is inadvisable to use adapters, multiple sockets and/or extensions. When their use is indispensable, only approved products may be used. Check that the current capacity limit indicated on the adapters exceeds the absorption capacity (A = ampere) of the equipment.

*Die Verwendung von Adapter, Mehrfachsteckdosen und / oder Verlängerungskabeln ist zu vermeiden. Sollte ihr Einsatz notwendig sein, dürfen nur zugelassene Produkte verwendet werden. Die Leistungsangaben auf den Adaptern müssen mit den Angaben der Geräte übereinstimmen oder höher sein.*

*Il est déconseillé d'utiliser des adaptateurs, des prises multiples et / ou des rallonges. S'il est impossible de faire autrement, n'utiliser que des produits agréés. Vérifier que le courant limite indiqué sur les adaptateurs est égale ou supérieure à la limite de puissance (A = ampère) de l'équipement.*



If the power supply cable to the machine is damaged it must be replaced by the manufacturer or his service personnel or an authorized electrician in order to prevent any risks.

*Sollte das Netzkabel beschädigt sein, muss es vom Hersteller, durch seinen technischen Service oder von einer Fachperson ersetzt werden, um jegliche Risiken zu vermeiden.*

*Si le câble d'alimentation est endommagé, il doit être remplacé par le fabricant, le service technique ou par une personne présentant une qualification équivalente pour prévenir tout risque.*



Before connecting the equipment, check if the data on the machine corresponds to your electrical power supply.

*Vor dem Anschluss der Maschine überprüfen, ob die auf dem Schild angegebenen Daten mit denen des Installationsort übereinstimmen.*

*Avant de brancher l'appareil, vérifier que les caractéristiques de la machine correspondent à celles du réseau électrique.*



When in doubt, contact customer service.

*Im Zweifelsfall den Kundendienst kontaktieren.*

*En cas de doute, contacter le service clientèle.*





# Gentile cliente

*Estimado cliente*

*Caro cliente*

Grazie per averci accordato la Sua fiducia.

Siamo sicuri che il prodotto che Lei ha acquistato risponderà in pieno alle Sue aspettative. Il prodotto che Lei si accinge ad usare è il risultato di approfonditi studi e meticolose sperimentazioni ed è quanto di più funzionale, sicuro ed apprezzabile, anche sotto il profilo del design, si possa trovare sul mercato.

Questo manuale per il corretto uso e manutenzione La aiuterà a sfruttare al meglio la sua macchina. Sperando che trovi chiare le nostre spiegazioni, ci auguriamo di poterLa sempre annoverare tra i nostri clienti.

Le macchine della serie SILVIA sono realizzate per la preparazione di caffè espresso e bevande calde in ambito domestico.

*Ante todo, queremos agradecerle por haber elegido RANCILIO.*

*Estamos seguros de que el producto que ha adquirido cumplirá con todas sus expectativas. La máquina de café que está a punto de utilizar es el resultado de extensas actividades de investigación y desarrollo. Es la que ofrece el mejor rendimiento, es la más fácil de usar y la mejor diseñada de su clase.*

*Este manual de instrucciones, en el que se explica la manera correcta de utilizar y mantener su máquina de café, le ayudará a obtener los mejores resultados. Esperamos que nuestras explicaciones le parezcan claras y fáciles de comprender y que siga siendo en el futuro uno de nuestros fieles clientes.*

*Las máquinas de la serie SILVIA han sido diseñadas para preparar café espresso y otras bebidas calientes de uso doméstico.*

*Em primeiro lugar, obrigado por seleccionar a RANCILIO.*

*Estamos confiantes de que o produto que adquiriu irá dar resposta a todas as suas expectativas. A máquina de café que está prestes a utilizar é o resultado de uma investigação e desenvolvimento extensivos. Trata-se da máquina mais eficiente, fácil de utilizar e bem concebida do seu género.*

*Este manual descreve a utilização e manutenção correctas e irá ajudá-lo a obter os melhores resultados da sua máquina. Esperamos que considere as nossas explicações claras e que possamos continuar a contar com a sua empresa no futuro.*

*As máquinas da série SILVIA foram concebidas para preparar café expresso e outras bebidas quentes para utilização doméstica.*

# Indice

Índice

Índice

**Barista**  
*Operador*  
*Operador*

Gentile cliente <i>Estimado cliente</i> <i>Caro cliente</i> .....	25
Vista generale <i>Visión de conjunto</i> <i>Perspectiva geral</i> .....	28
Accensione/Spegnimento <i>ENCENDIDO/APAGADO</i> <i>Interruptor ON/OFF</i> .....	29
Uso <i>Utilización</i> <i>Utilização</i> .....	30
Pulizia giornaliera <i>Limpieza diaria</i> <i>Limpeza diária</i> .....	34
Pulizia dei filtri <i>Limpiar el filtro</i> <i>Limpar o filtro</i> .....	35
Pulizia settimanale dei gruppi erogatori <i>Limpieza semanal de los grupos de erogación</i> <i>Limpeza semanal dos grupos de cabeças</i> .....	36
Messa fuori servizio <i>Dejar de utilizar la máquina</i> <i>Parar de utilizar a máquina</i> .....	37

## Generale

Generalidades

Generalidades

Installazione della macchina

Instalar la máquina

Montagem da máquina ..... 38

Regolazione della pressione della pompa

Ajuste de la presión de la bomba

Regular a pressão da bomba ..... 40

Riarmare il termostato di sicurezza

Rearmar el termostato de seguridad

Reiniciar o termóstato de segurança ..... 41

Cosa fare se...

Qué hacer si...

E se ..... 42

Dati tecnici

Datos técnicos

Dados técnicos ..... 43

Istruzioni di sicurezza

Instrucciones de seguridad

Instruções de segurança ..... 44

# Vista generale

*Visión de conjunto*

*Perspectiva geral*

Serbatoio acqua

*Depósito del agua*

*Depósito de água*

Interruttore caffè

*Interruptor cafè*

*Interruptor café*

Interruttore acqua

*Interruptor agua*

*Interruptor água*

Interruttore vapore

*Interruptor vapor*

*Interruptor vapor*

Gruppo erogatore/portafiltro

*Grupo de erogación/portafiltro*

*Grupo de cabeças/Suporte do filtro*

Griglia portatazze

*Rejilla del plano de tazas*

*Grelha de suporte de chávenas*

Piano scaldatasse

*Bandeja de tazas*

*Tabuleiro de chávenas*

Luce «resistenza caldaia»

*Lámpara «elemento calefactor de la caldera»*

*Luz de «aquecimento da caldeira»*

Interruttore generale

*Interruptor general*

*Interruptor principal*

si riscalda  
se calienta  
aquece

Rubinetto vapore / acqua calda

*Grifo del vapor / del agua caliente*

*Torneira de vapor / água quente*

Lancia vapore / erogatore acqua calda

*Lanza del vapor / Salida del agua caliente*

*Tubo de vapor / bico de água quente*

Bacinella di scarico

*Bandeja recoge gotas*

*Tabuleiro de gotejamento*



Silvia è predisposta per il kit cialde. Per maggiori informazioni contattare il distributore di fiducia.

*Silvia está predispuesta para el kit pastillas. Para mayores informaciones ponerse en contacto con el distribuidor elegido.*

*Silvia está predispuesta para o kit cápsulas. Para maiores informações contactar o seu distribuidor.*

# Accensione/Spegnimento

Encendido/Apagado

Interruptor ON/OFF

! Non accendere la macchina prima di aver riempito il serbatoio per evitare di danneggiare la resistenza! Per la prima installazione o dopo un lungo stop, fare riferimento al paragrafo «Installazione della macchina»

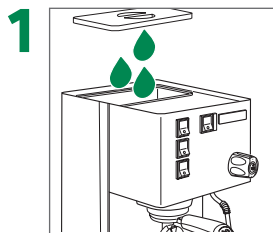
No poner en marcha la máquina antes de haber llenado el depósito del agua, para evitar daños en el elemento calefactor. Para la primera instalación o después de una parada prolongada consultar el párrafo «Instalar la máquina».

Não ligar a máquina antes de ter enchido o depósito de água para evitar danificar o elemento de aquecimento! Na primeira instalação ou após uma paragem prolongada, consultar o parágrafo «Montagem da máquina».

## Accensione

Encendido

Interruptor ON



Riempire il serbatoio dell'acqua (ca. 2 litri)

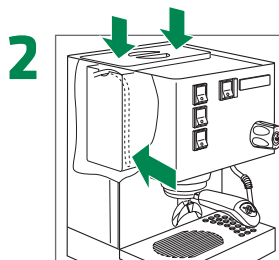
Llenar el depósito del agua (ca. 2 litros)

Encher o depósito de água (ca. 2 litros)

! Utilizzare acqua fresca

Utilizar agua dulce

Usar água fresca



Inserire entrambi i tubi nel serbatoio

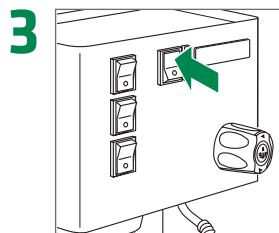
Introducir ambas mangueras en el depósito del agua

Introduzir os dois tubos no depósito de água

Chiudere il coperchio

Cerrar la tapa

Fechar a tampa



Accendere l'interruttore generale

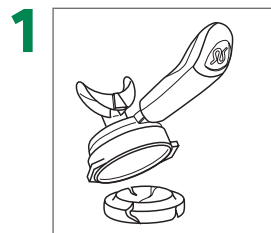
Encender el Interruptor general

Ligar o interruptor principal

## Spegnimento

Apagado

Interruptor OFF



Rimuovere il portafiltro, sbatterlo

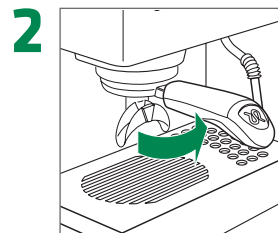
Retirar el portafiltro, sacudirlo

Retirar o suporte de filtro, bater com ele sobre uma superfície

! Non danneggiare il filtro

No dañar el filtro

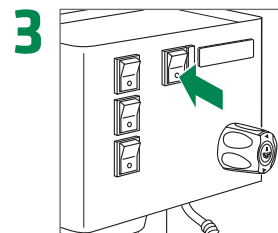
Não danificar o filtro



Riagganciare il portafiltro

Volver a enganchar el portafiltro

Bloquear novamente o suporte de filtro



Spegnere l'interruttore generale

Apagar el interruptor principal

Desligar o interruptor principal

# Uso

Utilización

Utilização

## Erogare caffè

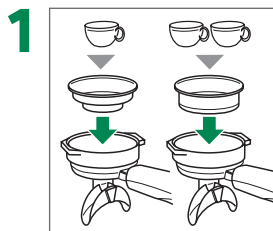
Preparación de café

Preparação de café

- ! Controllare spesso il livello dell'acqua nel serbatoio. Se necessario riempirlo!  
*Comprobar frecuentemente el nivel del agua en el depósito. Rellenar, si es necesario.*  
*Verificar frequentemente o nível de água no depósito. Reencher se necessário!*

- ! Attendere la luce resistenza caldaia per spegnere  
*Espere a que la lámpara del «elemento calefactor de la caldera» se apague*  
*Aguarde até que a luz «aquecimento da caldeira» para desligar*

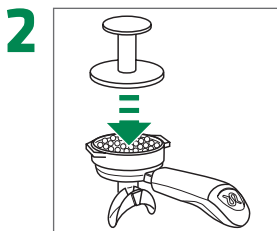
- ! Attenzione: superficie calda  
*Advertencia: Superficie caliente*  
*Advertência: Superfície quente*



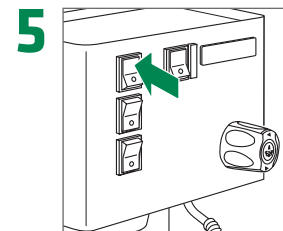
Usare un filtro per 1 o 2 caffè  
*Utilizar un filtro para 1 o 2 cafés*  
*Usar um filtro para 1 ou 2 cafés conforme necessário*



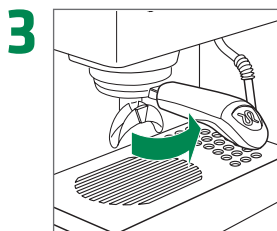
Posizionare la(e) tazzina(e) sotto il becco caffè  
*Colocar la(s) taza(s) debajo de la salida del café*  
*Colocar a(s) chávena(s) por baixo da saída de café*



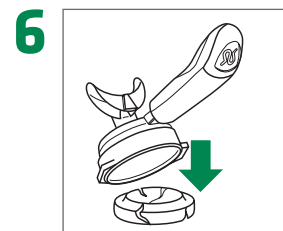
Riempire di caffè macinato e pressare  
*Rellenar con café molido y compactar*  
*Encher com pó de café e pressionar*  
! Rimuovere i residui di caffè sul bordo del filtro  
*Retirar los restos del borde del filtro*  
*Retirar os resíduos do rebordo do filtro*



Avviare l'erogazione  
*Iniciar la preparación*  
*Iniciar a preparação*  
  
Arrestare l'erogazione manualmente  
*Terminar la preparación manualmente*  
*Interromper manualmente a preparação*



Agganciare il portafiltro al gruppo erogatore  
*Enganchar el portafiltro en el grupo de erogación*  
*Bloquear o suporte de filtro no grupo de cabeças*



Rimuovere il portafiltro, sbatterlo e riagganciarlo  
*Retirar el portafiltro, sacudirlo y volverlo a enganchar*  
*Retirar o suporte de filtro, bater com ele sobre uma superfície e voltar a bloqueá-lo*  
! Non danneggiare il filtro  
*No dañar el filtro*  
*Não danificar o filtro*

## Prelevare acqua calda (tè)

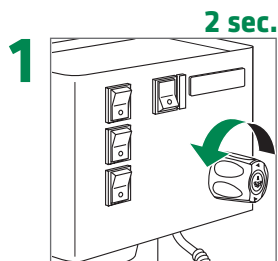
Preparación de agua caliente (té)

Preparação de água quente (chá)

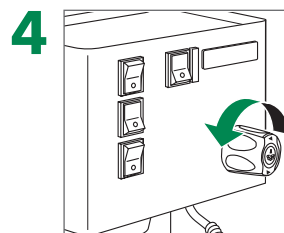
- ! Controllare spesso il livello dell'acqua nel serbatoio. Se necessario riempirlo!  
Comprobar frecuentemente el nivel del agua en el depósito. Rellenar, si es necesario.  
Verificar frequentemente o nível de água no depósito. Reencher se necessário!

- ! Attendere la luce resistenza caldaia per spegnere  
Espere a que la lámpara del «elemento calefactor de la caldera» se apague  
Aguarde até que a luz «aquecimento da caldeira» para desligar

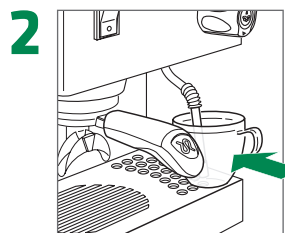
- ! Attenzione: superficie calda  
Advertencia: Superficie caliente  
Advertência: Superfície quente



Rimuovere residui di condensa  
Hacer salir el agua de condensación residual  
Remover o condensado de vapor residual



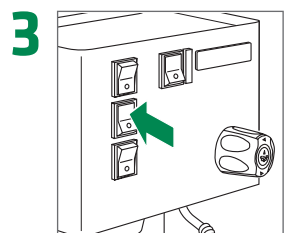
Aprire il rubinetto progressivamente  
Abrir el grifo poco a poco  
Abrir progressivamente a torneira



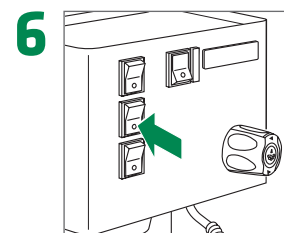
Posizionare la tazza sotto l'erogatore acqua calda  
Colocar la taza debajo de la salida del agua caliente  
Colocar a chávena por baixo do bico de água quente



Raggiunta la quantità desiderata, chiudere il rubinetto  
Cerrar el grifo cuando se alcance la cantidad deseada  
Fechar a torneira quando se alcançar a quantidade desejada



Accendere l'interruttore acqua calda  
Encender el interruptor del agua caliente  
Ligar o interruptor de água quente



Spegnere l'interruttore acqua calda  
Apagar el interruptor del agua caliente  
Desligar o interruptor de água quente

# Uso

Utilización

Utilização

## Lancia vapore

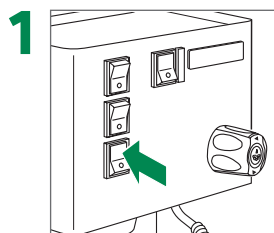
Lanza de vapor

Tubo de vapor

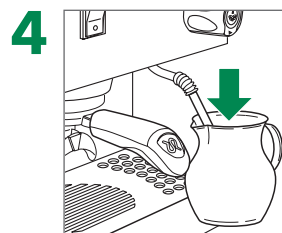
- ! Controllare spesso il livello dell'acqua nel serbatoio. Se necessario riempirlo!  
*Comprobar frecuentemente el nivel del agua en el depósito. Rellenar, si es necesario.*  
*Verificar frequentemente o nível de água no depósito. Reencher se necessário!*

- Per risultati ottimali: conservare il latte a  $\leq 5^{\circ}\text{C}$  ( $\leq 41^{\circ}\text{F}$ )  
**i** Para obtener los mejores resultados: conservar la leche a  $\leq 5^{\circ}\text{C}$  ( $\leq 41^{\circ}\text{F}$ )  
*Para obter resultados melhores: conservar o leite a  $\leq 5^{\circ}\text{C}$  ( $\leq 41^{\circ}\text{F}$ )*

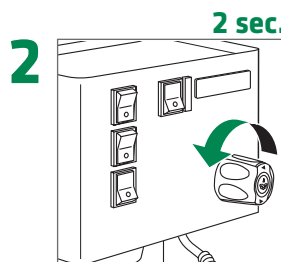
- ! Attenzione: superficie calda  
*Advertencia: Superficie caliente*  
*Advertência: Superfície quente*



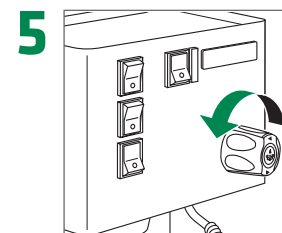
1 Accendere l'interruttore vapore  
*Encender el interruptor del vapor*  
*Ligar o interruptor de vapor*



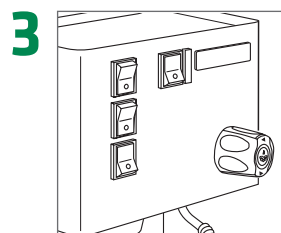
4 Immergere la lancia vapore nel latte  
*Sumergir la lanza de vapor en leche*  
*Mergulhar o tubo de vapor em leite*



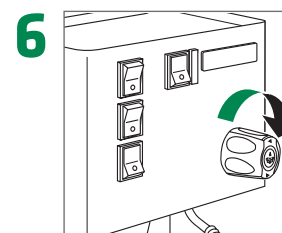
2 **2 sec.** Rimuovere residui di condensa  
*Hacer salir el agua de condensación residual*  
*Remover o condensado de vapor residual*



5 Aprire il rubinetto progressivamente  
*Abrir el grifo poco a poco*  
*Abrir progressivamente a torneira*



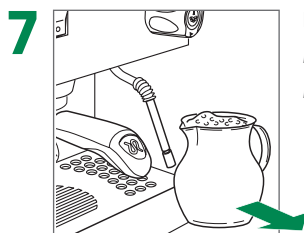
3 Aspettare che sia generato vapore  
*Esperar a que se genere vapor*  
*Aguardar até que se gere vapor*



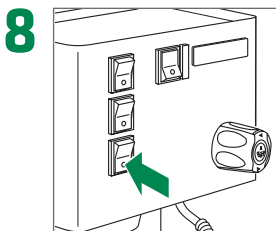
6 Raggiunta la temperatura desiderata, chiudere il rubinetto  
*Cerrar el grifo cuando se alcance la temperatura deseada*  
*Fechar a torneira quando se alcançar a temperatura desejada*

- ! Attendere la luce resistenza caldaia per spegnere  
*Espere a que la lámpara del «elemento calefactor de la caldera» se apague*  
*Aguarde até que a luz «aquecimento da caldeira» para desligar*





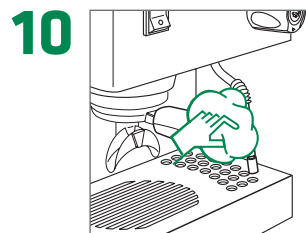
**7** Rimuovere il prodotto quando finito  
*Retirar el producto cuando esté listo*  
*Retirar o produto quando terminar*



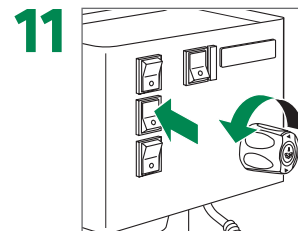
**8** Spegner l'interruttore vapore  
*Apagar el interruptor del vapor*  
*Desligar o interruptor de vapor*



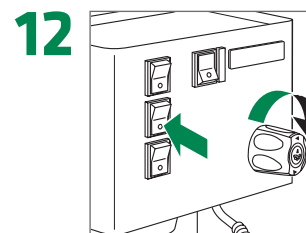
**9** Spruzzare vapore per pulire la lancia vapore  
*Dejar salir el vapor para limpiar la lanza del vapor*  
*Purgar o vapor para limpar o tubo de vapor*



**10** Pulire la lancia vapore  
*Limpiar la lanza de vapor*  
*Limpar o tubo de vapor*



**11** Accendere l'interruttore acqua calda, aprire il rubinetto progressivamente  
*Encender el interruptor del agua caliente, abrir el grifo poco a poco*  
*Ligar o interruptor de água quente, abrir progressivamente a torneira*



**12** Appena comincia ad uscire acqua dalla lancia vapore chiudere il rubinetto, spegnere l'interruttore acqua calda  
*Cerrar el grifo en cuanto salga agua de la lanza del vapor, apagar el interruptor del agua caliente*  
*Fechar a torneira logo que saia agua do tubo de vapor, desligar o interruptor de água quente*

# Pulizia giornaliera

Limpeza diária

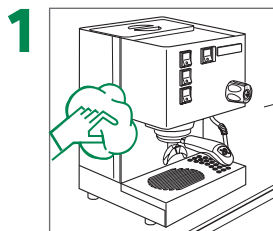
Limpeza diária

! **Non utilizzare strumenti abrasivi e detergenti o solventi generici! Per la pulizia, seguire le istruzioni sulla confezione!**

• ¡No utilice ni esponjas abrasivas ni disolventes! Si se necesitara un producto de limpieza, ¡siga las instrucciones que aparecen en el embalaje!  
Não usar esponjas abrasivas e detergentes ou solventes! Se for necessário um material de limpeza, seguir as instruções constantes na embalagem!

! **Non immergere la macchina in acqua!**

• ¡No sumerja la máquina en agua!  
Não mergulhar a máquina em água!



Pulire la carrozzeria con un panno umido

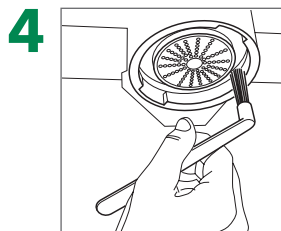
*Limpiar el exterior con un trapo húmedo*

*Limpar a estrutura com um pano húmido*

! Seguire il senso della satinatura sulle parti in acciaio inox

• *Seguir el sentido del satinado en las piezas de acero inoxidable*

*No caso de peças de aço inoxidável limpar no sentido do acabamento acetinado*



Pulire le doccette e le guarnizioni sottocoppa dei gruppi erogatori

*Cepillar las salidas y las junta debajo de la cubierta*

*Escovar as saídas e as vedações por baixo da estrutura*



Pulire la lancia vapore/erogatore acqua calda

*Limpiar la lanza de vapor/la salida del agua caliente*

*Limpar o tubo de vapor/bico de água quente*

! Pulire gli ugelli incrostatati

• *Limpiar las boquillas de incrustaciones*

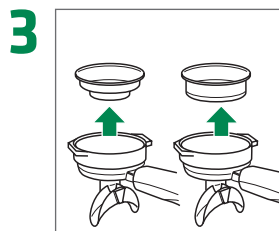
*Limpe as agulhetas com sujidade incrustada*



Pulire filtri e portafiltri

*Cepillar/limpiar el portafiltro y los filtros*

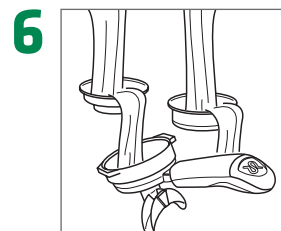
*Escovar/limpar os suportes dos filtros e os filtros*



Rimuovere i portafiltri, sganciare i filtri

*Retirar los soportes de filtro, desenganchar los filtros*

*Retirar os suportes de filtro e desbloquear os filtros*



Risciacquare con acqua calda per eliminare ogni residuo oleoso dovuto ai grani caffè

*Enjuagar con agua caliente para disolver cualquier residuo de aceite de los granos de café*

*Enxaguar com água quente para dissolver qualquer residuo de óleo do grão do café*

# Pulizia dei filtri

*Limpiar el filtro*

*Limpar o filtro*

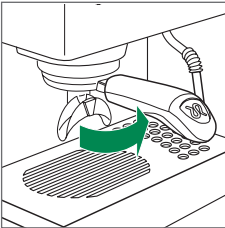
! **La macchina deve essere spenta e fatta raffreddare!**

• *¡Se debe apagar la máquina y dejar que se enfríe!*  
*A máquina tem de ser desligada e arrefecer!*

! **Utilizzare un contenitore di vetro o acciaio INOX!**

• *¡Utilizar recipientes de vidrio o de acero inoxidable!*  
*Usar um recipiente de vidro ou de aço inoxidável!*

7

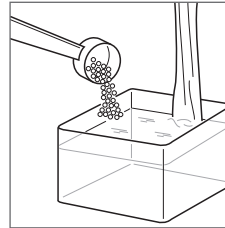


Riagganciare il portafiltro al gruppo erogatore

*Volver a colocar el portafiltro, engancharlo en el grupo de erogación*

*Colocar novamente o suporte de filtro, bloquear o suporte de filtro no grupo de cabeças*

1

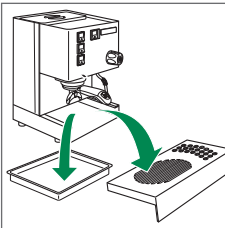


Preparare la soluzione in un contenitore di vetro o acciaio INOX

*Preparar la solución en un recipiente de vidrio o de acero inoxidable*

*Preparar a solução num recipiente de vidro ou de aço inoxidável*

8

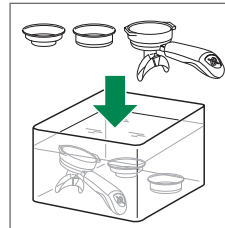


Rimuovere la griglia portatazze, pulire la bacinella di scarico

*Retirar la rejilla del plano de tazas, limpiar la bandeja recoge gotas*

*Retirar a grelha de suporte de chávenas e limpar o tabuleiro de gotejamento*

2

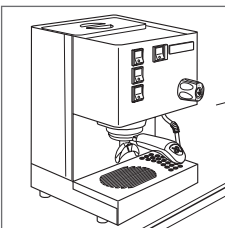


Immergere per almeno 20 minuti nella soluzione preparata filtro e portafiltro separati

*Sumergir el portafiltro/el filtro en la solución durante 20 min., como mínimo.*

*Mergulhar o suporte do filtro/filtro solto na solução durante pelo menos 20 min*

9

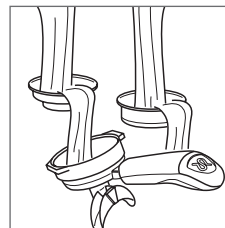


Riposizionare la griglia portatazze

*Volver a colocar la rejilla del plano de tazas*

*Colocar novamente a grelha de suporte de chávenas*

3



Risciacquare portafiltro/filtro accuratamente sotto acqua corrente

*Enjuagar bien el portafiltro/el filtro bajo agua corriente*

*Enxaguar o suporte do filtro/filtro cuidadosamente sob água corrente*

# Pulizia settimanale dei gruppi erogatori

*Limpeza semanal de los grupos de erogación*

*Limpeza semanal dos grupos de cabeças*

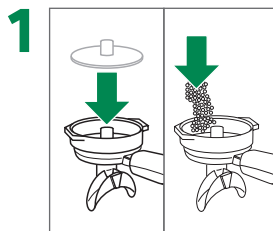
! **Non utilizzare strumenti abrasivi e detergenti o solventi generici! Per la pulizia, seguire le istruzioni sulla confezione!**

• ¡No utilice ni esponjas abrasivas ni disolventes! Si se necesitara un producto de limpieza, ¡siga las instrucciones que aparecen en el embalaje!  
• Não usar esponjas abrasivas e detergentes ou solventes! Se for necessário um material de limpeza, seguir as instruções constantes na embalagem!

! **La macchina deve essere in pressione**

*La máquina deberá estar bajo presión*

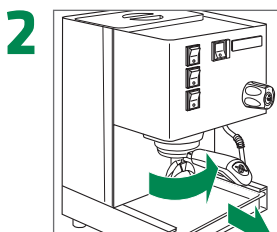
*A máquina tem de estar sob pressão*



Inserire la membrana filtro cieco e aggiungere il detergente per macchine per caffè

*Insertar la membrana filtro ciego, añadir el detergente para máquinas de café*

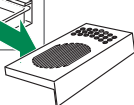
*Introduzir o membrana de filtro cego e adicionar produto de limpeza próprio para máquinas de café*



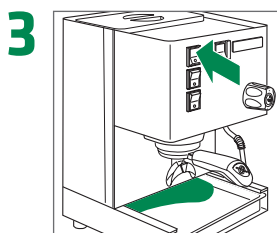
Agganciare il portafiltro al gruppo erogatore

*Enganchar el portafiltro en el grupo de erogación*

*Bloquear o suporte de filtro no grupo de cabeças*



Rimuovere la griglia portatazze  
*Retirar la rejilla del plano de tazas*  
*Retirar a grelha de suporte de chávenas*



Accendere l'interruttore caffè per 5 secondi e aspettare 10 secondi.

*Encender el interruptor del café durante 5 segundos y dejar reposar durante 10 segundos.*

*Ligar o interruptor de café durante 5 segundos e deixá-lo descansar durante 10 segundos.*

! Ripetere fino a che non esce acqua pulita  
*Repetir hasta que el agua corra limpia en la bandeja recoge gotas*

*Repetir até correr água limpa no tabuleiro de gotejamento*

! Controllare spesso il livello dell'acqua nel serbatoio. Se necessario riempirlo!

• Comprobar frecuentemente el nivel del agua en el depósito. Rellenar, si es necesario.

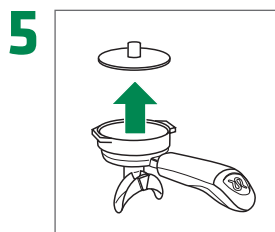
*Verificar frecuentemente o nível de água no depósito. Reencher se necessário!*



Svuotare la bacinella di scarico

*Vaciar la bandeja recoge gotas*

*Esvaziar o tabuleiro de gotejamento*



Rimuovere il portafiltro, togliere la membrana filtro cieco

*Retirar el portafiltro, sacar la membrana filtro ciego*

*Retirar o suporte de filtro e remover o membrana de filtro cego*



Riassemblare la macchina, risciacquare più volte

*Volver a montar la máquina, enjuagar bien*

*Voltar a montar a máquina, enxaguar bem*

! Fare 1 caffè per eliminare sapori

• Hacer 1 café para eliminar posibles sabores

*Fazer 1 café para eliminar o sabor*

# Messa fuori servizio

*Dejar de utilizar la máquina*

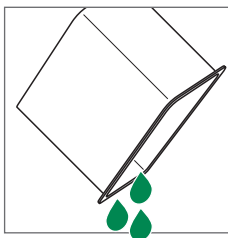
*Parar de utilizar a máquina*

## ! **Messa fuori servizio: smaltire la macchina correttamente, in accordo alle disposizioni nazionali**

• *Parada definitiva: Eliminar la máquina debidamente como residuo, cumpliendo con los requisitos nacionales*

*Paragem final do funcionamento: Eliminar a máquina de forma adequada e em conformidade com os requisitos nacionais*

1

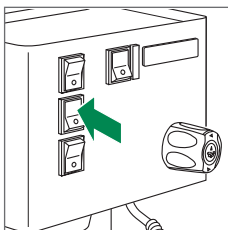


Svuotare il serbatoio

*Vaciar el depósito del agua*

*Esvaziar o depósito de água*

2



Svuotare l'acqua rimanente

*Vaciar el agua restante*

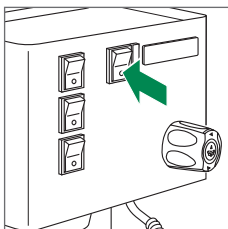
*Esvaziar a água restante*

! Interrompere appena non esce più acqua

• *Interrumpir de inmediato en cuanto se acabe el agua*

*Parar imediatamente quando ficar sem água*

3

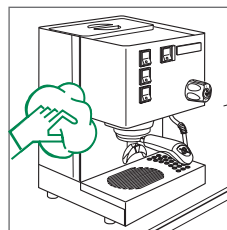


Spegnere l'interruttore generale

*Apagar el interruptor principal*

*Desligar o interruptor principal*

4



Pulire la macchina

*Limpiar la máquina*

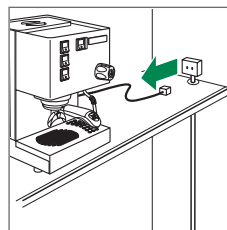
*Limpar a máquina*

! Vedere pagina «Pulizia giornaliera»

• *Véase la página «Limpieza diaria»*

*Consultar a página «Limpeza diária»*

5

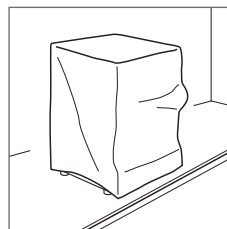


Staccare la spina

*Desconectar la máquina*

*Desligar a máquina*

6



Coprire la macchina e riporla in un ambiente asciutto, al riparo da intemperie

*Cubra la máquina y colóquela en un recinto seco, no expuesta a elementos medioambientales*

*Cobrir a máquina e colocá-la num local seco, não exposto aos elementos ambientais*

# Installazione della macchina

*Instalar la máquina*

*Montagem da máquina*

## Un'errata installazione può causare danni a persone, animali e cose

*Una instalación errónea puede causar daños a personas, animales y objetos*

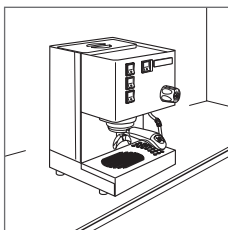
*Uma instalação incorrecta pode provocar danos em pessoas, animais ou objectos*

## Ossevare le istruzioni di sicurezza!

*¡Observar las notas sobre instrucciones de seguridad!*

*Observar as notas sobre as instruções de segurança!*

1



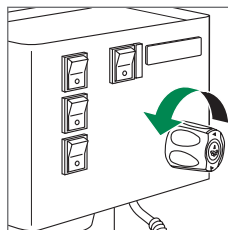
Posizionare la macchina in piano su una superficie stabile.

*Colocar la máquina sobre una superficie plana y estable*

*Colocar a máquina sobre uma superfície nivelada e estável*

! Lasciare dello spazio libero attorno  
*Dejar suficiente espacio libre alrededor*  
*Deixar espaço suficiente em volta*

4

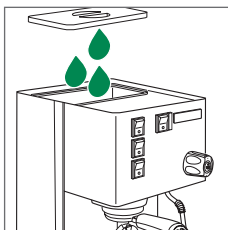


Aprire il rubinetto

*Abrir el grifo*

*Abrir a torneira*

2



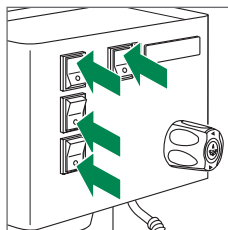
Riempire il serbatoio dell'acqua (ca. 2 litri)

*Llenar el depósito del agua (ca. 2 litros)*

*Encher o depósito de água (ca. 2 litros)*

! Utilizzare acqua fresca  
*Utilizar agua fresca*  
*Usar água fresca*

5

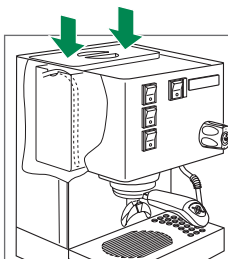


Accendere l'interruttore generale e quello caffè

*Encender los interruptores principal y del café*

*Ligar o interruptor principal e o interruptor de café*

3



Inserire entrambi i tubi nel serbatoio

*Introducir ambas mangueras en el depósito del agua*

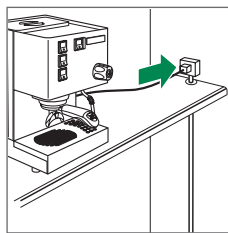
*Introduzir os dois tubos no depósito de água*

Chiudere il coperchio

*Cerrar la tapa*

*Fechar a tampa*

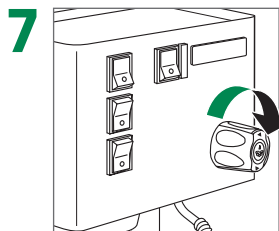
6



Collegare il cavo di alimentazione

*Conectar a la alimentación principal*

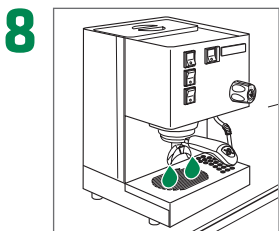
*Ligar à alimentação de energia*



Appena comincia ad uscire acqua dalla  
lancia vapore chiudere il rubinetto

*Cerrar el grifo en cuanto salga agua de  
la lanza del vapor*

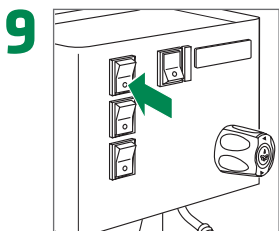
*Fechar a torneira logo que saia água  
do tubo de vapor*



Erogare 0.5 l di acqua dal gruppo

*Hacer salir 0,5 l de agua del grupo*

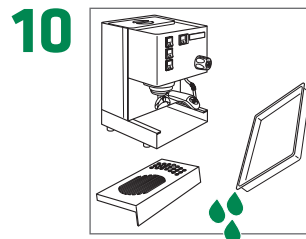
*Enxaguar o grupo com 0,5 l de água*



Spegnere l'interruttore caffè

*Apagar el interruptor del café*

*Desligar o interruptor de café*



Svuotare la bacinella di scarico

*Vaciar la bandeja recoge gotas*

*Esvaziar o tabuleiro de gotejamentola*

# Regolazione della pressione della pompa

*Ajuste de la presión de la bomba*

*Regular a pressão da bomba*

! **Questa operazione deve assolutamente essere effettuata solo da personale tecnico qualificato**

• *Esta operación deberá ser efectuada exclusivamente por personal técnico cualificado*

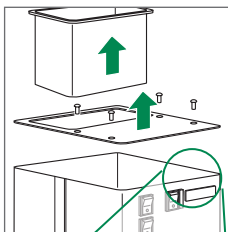
*Este trabalho tem de ser forçosamente realizado apenas por pessoal técnico devidamente qualificado*

! **Per regolare la pressione della pompa, staccare la spina e aspettare che la macchina si sia completamente raffreddata**

• *Para ajustar la presión de la bomba de agua, desconectar la máquina y esperar a que se enfríe por completo*

*Para regular a pressão da bomba, desligar a máquina e aguardar até que esta esteja completamente fria*

1



Svitare le viti di fissaggio

*Destornillar y sacar los tornillos de fijación*

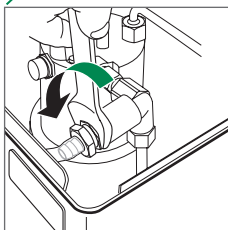
*Desaparafusar os parafusos de fixação*

Rimuovere il piano scaldatazze

*Desmontar la bandeja de tazas*

*Retirar o tabuleiro de chávenas*

2

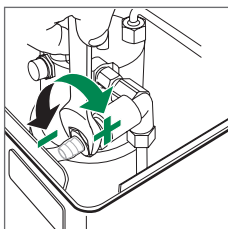


Allentare il dado di fissaggio

*Aflojar la tuerca de fijación*

*Soltar a contraporca*

3



Regolare la pressione

*Ajustar la presión*

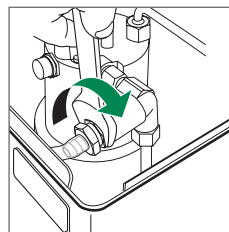
*Regular a pressão*

! Avvitare / svitare al massimo di 1 giro

• *Atornillar / destornillar 1 vuelta como máximo*

*Aparafusar / desaparafusar, no máximo, 1 volta*

4

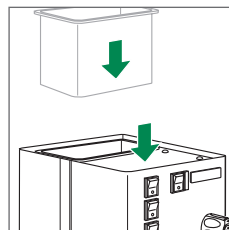


Serrare il dado di fissaggio

*Apretar la tuerca de fijación*

*Apertar a contraporca*

5



Posizionare e fissare il piano scaldatazze

*Colocar y fijar la bandeja de tazas*

*Posicionar e fixar o tabuleiro de chávenas*



# Riarmare il termostato di sicurezza

*Rearmar el termostato de seguridad*

*Reiniciar o termóstato de segurança*

! **Questa operazione deve assolutamente essere effettuata solo da personale tecnico qualificato**

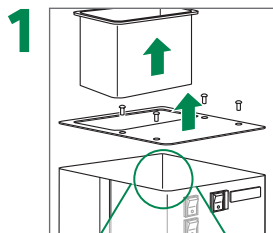
• *Esta operación deberá ser efectuada exclusivamente por personal técnico cualificado*

*Este trabalho tem de ser forçosamente realizado apenas por pessoal técnico devidamente qualificado*

! **Per riarmare il termostato di sicurezza, staccare la spina e aspettare che la macchina si sia completamente raffreddata**

• *Para rearmar el termostato de seguridad, desconectar la máquina y esperar a que se enfríe por completo*

*Para reiniciar o termóstato de segurança, desligar a máquina e aguardar até que esta esteja completamente fria*



Svitare le viti di fissaggio

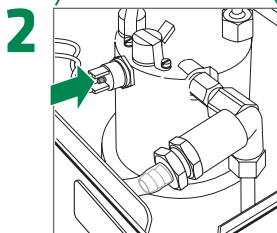
*Destornillar y sacar los tornillos de fijación*

*Desaparafusar os parafusos de fixação*

Rimuovere il piano scald tazze

*Desmontar la bandeja de tazas*

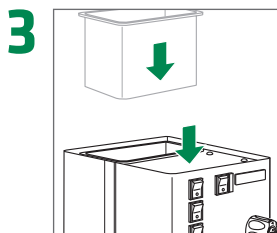
*Retirar o tabuleiro de chávenas*



Premere il pulsante rosso

*Pulsar el botón rojo*

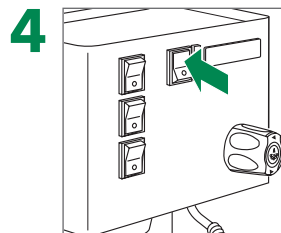
*Pressionar o botão vermelho*



Posizionare e fissare il piano scald tazze

*Colocar y fijar la bandeja de tazas*

*Posicionar e fixar o tabuleiro de chávenas*



Inserire la spina e accendere la macchina

*Enchufar y poner en marcha la máquina*

*Ligar a máquina*

! Vedere pagina «Installazione della macchina»

*Véase la página «Instalar la máquina»*

*Consultar a página «Instalar la maquina»*

5 Verificare che la macchina funzioni correttamente

*Comprobar que la máquina funcione correctamente*

*Testar se a máquina funciona correctamente*

! In caso di dubbi, contattare l'assistenza tecnica.

*En caso de duda, contactar con el servicio postventa.*

*Em caso de dúvida, contactar o serviço de assistência ao cliente.*

# Cosa fare se...

Que hacer si...

E se...



## La macchina non si avvia

La máquina no funciona

A máquina não arranca

L'interruttore generale è inserito?

¿El Interruptor general está activado?

O interruptor principal está ligado?

Fusibile, spina e cavo sono integri?

¿El fusible, el enchufe y el cable están en buen estado?

O fusível, a ficha e o cabo estão ok?



## Nessuna erogazione di caffè, acqua calda, vapore

No sale ni café, ni agua caliente, ni vapor

Nenhuma saída de café, água quente ou vapor

Il serbatoio è vuoto?

¿El depósito del agua está vacío?

O depósito de água está vazio?



## La macchina non si riscalda

La máquina no se calienta

A máquina não aquece

Il termostato di sicurezza deve essere riarmato. Vedere le istruzioni.

El termostato de seguridad se debe reinicializar.

Consultar las instrucciones.

O termóstato de segurança tem de ser reinicializado.

Consultar as instruções.



## Erogazione vapore irregolare

Salida irregular de vapor

Fornecimento irregular de vapor

I fori dello spruzzatore della lancia vapore sono ostruiti?

¿Los pasos de la lanza de vapor están obstruidas?

As pontas do tubo de vapor estão obstruídas?



## Il caffè esce troppo lentamente / velocemente

El café sale demasiado lento / demasiado rápido

O café sai demasiado lentamente / demasiado rapidamente

Filtri e doccette sono pulite?

¿El filtro y los grupos de erogación están limpios?

O filtro e os grupos de cabeças estão ok?

La polvere di caffè è troppo fine / grossa?

¿El café está molido demasiado fino / demasiado grueso?

O café está moído demasiado fino / demasiado grosso?

**i** Polvere troppo fine: il caffè scende lentamente

Café más fino: preparación más lenta

Café mais fino: preparação mais lenta

Polvere troppo grossa: il caffè scende velocemente

Café más grueso: preparación más rápida

Café grosso: preparação mais rápida



## C'è acqua sotto la macchina

Hay agua debajo de la máquina

Existe água por baixo da máquina

La bacinella di scarico è piena?

¿La bandeja recoge gotas está llena?

O tabuleiro de gotejamento está cheio?



## Presenza acqua nella bacinella di scarico

Hay agua en la bandeja recoge gotas

Existe água no tabuleiro de gotejamento

E' normale

Esto es normal.

Isto é normal

# Dati tecnici

Datos técnicos

Dados técnicos

**Ci si riserva il diritto di apportare modifiche tecniche**  
*Nos reservamos el derecho de realizar modificaciones técnicas*  
*Reservamo-nos o direito a alterações técnicas*

Generale <i>Generales</i> <i>Generalidades</i>	Peso	14 kg 30.8 lb
	Dimensioni (L x P x A) <i>Dimensiones (A x P x H)</i> <i>Medidas (A x P x A)</i>	290 x 235 x 340 mm 11.4 x 9.3 x 13.4 inch
	Livello di rumore durante l'uso <i>Nivel de ruido durante el funcionamiento</i> <i>Nivel de ruído durante a utilização</i>	< 70 dB
	Capacità del serbatoio acqua <i>Capacidad del depósito del agua</i> <i>Capacidade do depósito de água</i>	~2 l ~ 0.53 USgal
	Temperatura ambiente durante l'uso <i>Temp. ambiente durante su utilización</i> <i>Temperatura ambiente durante a utilização</i>	+5 - +45 °C +41 - +95 °F
Caldaia <i>Caldera</i> <i>Caldeira</i>	Contenuto <i>Contenido</i> <i>Conteúdo</i>	Acqua/Vapore Agua/Vapor Água/Vapor
	Capacità <i>Capacidad</i> <i>Capacidade</i>	0.3 l 0.08 USgal
Alimentazione <i>Suministro de energía eléctrica</i> <i>Alimentação de energia</i>	120V~, 60Hz	1000 W (120V)
	220-240V~, 50/60Hz	1150 W (230V)

# Istruzioni di sicurezza

Instrucciones de seguridad

Instruções de segurança



L'apparecchio non deve essere usato da bambini o da persone con capacità fisiche, sensoriali o mentali ridotte o privi di esperienza e conoscenza dell'apparecchio, salvo che non siano sorvegliati o che non siano stati opportunamente istruiti.

*El aparato no deberá ser utilizado por niños ni por personas con capacidades físicas, sensoriales o mentales reducidas, o sin experiencia o conocimiento, salvo que a éstas se les supervise o instruya.*

*O equipamento não deve ser utilizado por crianças, pessoas com capacidades físicas, sensoriais ou mentais reduzidas ou com falta de experiência e conhecimentos, excepto se tiverem supervisão ou recebido formação.*



Controllare che i bambini non giochino con l'apparecchio.

*Los niños no deberán jugar jamás con la máquina, ni vigilados ni sin vigilar.*

*As crianças não devem brincar com a máquina, quer sob ou sem supervisão.*



Gli elementi d'imballaggio (sacchetti di plastica, polistirolo espanso, chiodi, cartoni, ecc...) non devono essere lasciati alla portata di bambini in quanto potenziali fonti di pericolo.

*No deje ninguno de los elementos del embalaje (bolsas de plástico, poliestireno expandido, clavos, cartón, etc.) al alcance de los niños, ya que son potenciales fuentes de peligro.*

*Não deixar os elementos da embalagem (sacos de plástico, esferovite, pregos, cartões, etc.) ao alcance de crianças, uma vez que estes elementos constituem uma potencial fonte de perigo.*



Evitare di sovrapporre all'imballo colli pesanti di altro genere.

Non impilare più di tre pezzi dello stesso tipo.

*No coloque objetos pesados sobre el embalaje. No apile más de tres objetos del mismo tipo.*

*Não colocar objectos pesados sobre a embalagem.*

*Não empilhar mais de três artigos do mesmo tipo.*



Non coprire con panni o altro.

*No cubra con trapos, etc.*

*Não cobrir com panos, etc.*



Non appoggiare contenitori di liquidi sulla macchina.

*No colocar ningún recipiente con líquido encima de la máquina.*

*Nunca colocar recipientes com líquidos sobre a máquina.*



In caso di congelamento dei liquidi all'interno della macchina, lasciare la macchina in un luogo con temperatura minima di 20°C per almeno 20 minuti prima di accenderla.

*En caso de congelación de los líquidos que están dentro de la máquina de café, deje la máquina en un lugar con una temperatura mínima de 20 °C, por lo menos 20 minutos, antes de conectarla.*

*Se o líquido congelar dentro da máquina, deixar a máquina de café num local a uma temperatura mínima de 20°C durante pelo menos 20 minutos antes de a ligar.*



La macchina imballata va immagazzinata in un luogo riparato dalle intemperie, asciutto e privo di umidità. La temperatura non deve essere inferiore a +5°C (41° F).

*Mantener la máquina empaquetada en un lugar seco, no expuesto a elementos medioambientales y en condiciones en las cuales la temperatura no descienda a menos de 5°C (41° F).*

*Manter a máquina embalada num local seco, não exposto a elementos ambientais e em condições de temperatura não inferior a 5°C (41° F).*



Un'errata installazione può causare danni a persone, animali e cose per i quali il costruttore non può considerarsi responsabile.

*No se considerará responsable al fabricante por una instalación inapropiada que pueda causar daños a personas, animales u objetos.*


*Uma instalação incorrecta pode provocar danos a pessoas, animais e objectos, pelos quais o fabricante não poderá ser responsabilizado.*



Posizionare la macchina su un piano idrorepellente (laminato, acciaio, ceramica, ecc...) lontano da sorgenti di calore (forni, fornelli, camini, ecc...) e in ambienti dove la temperatura non scenda sotto i 5°C (41° F). TEME IL GELO. Posizionare la macchina in piano.

*Instalar la máquina sobre una superficie impermeable (de laminado, acero, cerámica, etc.) lejos de fuentes de calor (horno, cocina eléctrica, chimenea, etc.) y en condiciones en las que la temperatura no pueda descender a menos de 5°C (41° F). MANTENERLA CALIENTE. Colocarla sobre una superficie plana.*

*Instalar a máquina sobre uma superfície repelente de água (laminado, aço, cerâmica, etc.), afastada de fontes de calor (forno, fogão, lareira, etc.) e em condições de temperatura não inferior a 5°C (41° F). MANTER QUENTE. Colocar sobre uma superfície plana.*

 Non esporre la macchina ad intemperie né installarla in ambienti ad elevata umidità come locali da bagno.


*No deje la máquina expuesta a elementos medioambientales ni la coloque en habitaciones húmedas, como cuartos de baño.*

*Não deixar a máquina exposta aos elementos ambientais, nem colocá-la em locais húmidos, tais como casas de banho.*

 Spegner la macchina e scollegarla dalla rete prima di cambiare accessori o avvicinarsi a parti in movimento durante l'uso normale.


*Apagar el aparato y desconectar de la red antes de sustituir accesorios o de acercarse a piezas que se mueven durante el funcionamiento.*

*Desligar o equipamento e a alimentação de corrente antes de alterar os acessórios ou aproximar-se de partes que se movam durante a utilização.*

 Utilizzare solo accessori e ricambi autorizzati dal produttore per evitare di compromettere la sicurezza ed il corretto funzionamento della macchina.


*Utilizar solo repuestos originales para evitar poner en peligro la seguridad y el adecuado funcionamiento de la máquina.*

*Utilizar somente peças sobressalentes originais para evitar comprometer a segurança e o funcionamento correcto da máquina.*

 In caso di emergenza, come principio d'incendio, rumorosità anomala, surriscaldamento, ecc..., intervenire immediatamente staccando l'alimentazione elettrica e contattare l'assistenza tecnica.


*En caso de emergencia como un incendio, ruidos extraños, recalentamiento, etc., tome medidas de inmediato, desconecte de la red y contactar con el servicio posventa.*

*Numa emergência, tal como um incêndio, ruído estranho, sobreaquecimento, etc., actuar imediatamente, desligar a corrente e contactar o serviço de assistência ao cliente.*

 Non installare la macchina in luoghi dove vengono usati getti d'acqua o macchine pulitrici ad alta pressione. Non immergere la macchina in acqua!


*¡No se debe instalar la máquina en recintos donde se utilicen mangueras de agua o aparatos de limpieza de alta presión! ¡No sumerja la máquina en agua!*

*A máquina não deve ser montada em áreas onde sejam utilizadas mangueiras de água ou limpadores de alta pressão! Não mergulhar a máquina em água!*

 Lasciare degli spazi liberi attorno alla macchina al fine di agevolare l'uso e le operazioni di manutenzione.


*Dejar suficiente espacio libre alrededor de la máquina para facilitar su uso y la ejecución de cualquier operación de mantenimiento.*

*Deixar espaço suficiente em volta da máquina para facilitar a sua utilização e a realização de eventuais trabalhos de manutenção.*

 Si sconsiglia l'uso di adattatori, prese multiple e/o prolunghe. Se indispensabile, utilizzare solo prodotti certificati. Verificare che i limiti di corrente indicati sugli adattatori siano superiori all'assorbimento (A = ampère) dell'apparecchio.

*No es recomendable utilizar adaptadores, enchufes múltiples y/o cables de prolongación. Si su utilización fuera indispensable, se deberán utilizar productos autorizados. Comprobar que la capacidad de tensión límite indicada en los adaptadores exceda la capacidad de absorción (A = amperio) del equipo.*

*Não é aconselhável utilizar adaptadores, fichas múltiplas e/ou extensões. Quando a sua utilização for indispensável, utilizar somente produtos aprovados. Verificar se o limite de capacidade de tensão indicado nos adaptadores ultrapassa a capacidade de absorção (A = ampere) do equipamento.*

 Se il cavo di alimentazione è danneggiato deve essere sostituito dal costruttore o dal suo servizio assistenza tecnica o da una persona qualificata, in modo da prevenire ogni rischio.

*Si los cables de alimentación eléctrica a la máquina están estropeados, el fabricante o su personal de servicio técnico o un electricista autorizado tendrá que sustituirlos para evitar cualquier riesgo.*

*Se os cabos de alimentação eléctrica da máquina estiverem danificados terão de ser substituídos pelo fabricante, pelo seu pessoal da assistência ou por um electricista autorizado, de modo a prevenir eventuais riscos.*

 Prima di collegare la macchina accertarsi che i dati di targa siano rispondenti a quelli della rete di distribuzione elettrica.

*Antes de conectar la unidad, compruebe si los datos de la máquina corresponden con los de su suministro de energía eléctrica.*

*Antes de ligar o equipamento, verificar se os dados na máquina correspondem ao seu fornecimento de energia eléctrica.*

 In caso di dubbi, contattare l'assistenza tecnica.

*En caso de duda, contactar con el servicio posventa.*

*Em caso de dúvida, contactar o serviço de assistência ao cliente.*

# Legal information

Gesetzliche Hinweise

Mentions légales

## Informazioni legali

Información legal

Informação jurídica



In accordance with all European Directives and Norms concerning this type of appliance.

*In Übereinstimmung mit allen Europäischen Richtlinien für diese Art von Geräten.*

*En conformité avec toutes les directives et normes européennes concernant ce type d'appareil.*

In accordo a tutte le Direttive Europee e le Norme che riguardano questo tipo di apparecchi.

*De conformidad con todas las directivas y normativas europeas relacionadas con este tipo de aparato.*

*Nos termos de todas as directivas e normas europeias relativas a este tipo de equipamento.*



The machine is equipped with the following protective devices: complete panelling protection of all the parts subject to heat and of the steam and hot water supplier; work surface provided with grill and tray to collect split liquids; valve on the boiler to avoid overpressure; thermal protection on the boiler; safe resistance thermal.

*Die Maschine ist mit folgenden Schutzvorrichtungen ausgestattet: Heiss werdende Teile sowie der Dampf- und Heisswassererzeuger sind von einer Schutzverkleidung umgeben; die Arbeitsfläche hat ein Gitter mit darunterliegenden Auffangbehälter für Flüssigkeiten; Überdruckventil auf dem Boiler; Überhitzungsschutz für den Boiler; Schutzschalter für die Boilerheizung.*

*La machine est équipée des dispositifs de protection suivants: un revêtement complet par panneaux de protection de toutes les pièces exposées à la chaleur et de celles qui produisent de la vapeur et de l'eau chaude; surface de travail fournie avec grille et égouttoir et égouttoir pour collecter les liquides qui s'écoulent; soupape dans la chaudière pour éviter toute surpression; protection thermique dans la chaudière; disjoncteur de résistance thermique.*

La macchina è dotata dei seguenti dispositivi di protezione: pannellatura completa di protezione dalle parti soggette a calore e dal generatore di vapore e acqua calda; piano di lavoro con griglia e sottostante bacinella di raccolta liquidi; valvola sulla caldaia contro le sovrappressioni; protezione termica sulla caldaia; termica salvasistenze.

*La máquina esta equipada con los siguientes dispositivos de protección: una cubierta completa, compuesta por paneles, alrededor de todas las piezas expuestas al calor y de aquellas productoras de vapor y agua caliente; la superficie de trabajo esta provista de una rejilla y de una bandeja para recoger los líquidos derramados; una válvula en la caldera para evitar una sobrepresión; protección térmica en la caldera; interruptor de protección para las resistencias.*

*A máquina esta equipada com os seguintes dispositivos de protecção: revestimento completo de protecção de todas as peças sujeitas a geração de calor, vapor e água quente; superfície de trabalho fornecida com grelha e tabuleiro para recolha de líquidos que escorram; válvula na caldeira para evitar uma pressão excessiva; protecção térmica na caldeira; disjuntor de resistência térmica.*

Manufacturer  
*Hersteller*  
*Fabricant*

Produttore  
*Fabricante*  
*Fabricante*

Model/version  
*Modell/Version*  
*Modèle/version*

Modello/versione  
*Modelo/versión*  
*Modelo/versão*

Serial number  
*Seriennummer*  
*Numéro de série*

Numero di serie  
*Número de serie*  
*Número de série*

Pin  
*Pin*  
*Pin*

Pin  
*Clavija*  
*Pino*

Max. boiler/static pressure  
*Max. Boilerdruck*  
*Pression statique max. de la chaudière*

Massima pressione caldaia/rete  
*Presión máx. de caldera/estática*  
*Pressão da caldeira/estática máx.*

Total absorption  
*Anschlussleistung*  
*Absorption totale*

Assorbimento totale  
*Absorción total*  
*Absorção total*

Voltage  
*Spannung*  
*Tension*

Tensione  
*Tensión*  
*Voltagem*

EC conformity mark  
*CE-Konformitätszeichen*  
*Marque de conformité CE*

Marchio CE di conformità  
*Marca de conformidad CE*  
*Marcação de conformidade CE*

Motor power  
*Motorleistung*  
*Régime moteur*

Potenza motore  
*Potencia del motor*  
*Potência do motor*

Frequency  
*Frequenz*  
*Fréquence*

Frequenza  
*Frecuencia*  
*Frequência*

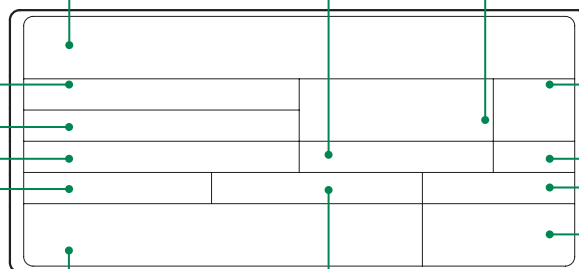
Date of manufacture (mmyy)  
*Produktionsdatum (MMJJ)*  
*Date de fabrication (mmaa)*

Data di produzione  
*Fecha de fabricación (mmaa)*  
*Data de fabrico (mmaa)*

Heating element power  
*Heizkörperleistung*  
*Puissance de l'élément chauffant*

Potenza resistiva  
*Potencia del elemento calefactor*  
*Potência do elemento de aquecimento*

Conformity marks  
*Konformitätszeichen*  
*Marques de conformité*  
  
Marchi di conformità  
*Marcas de conformidad*  
*Marcações de conformidade*



## Electric diagram

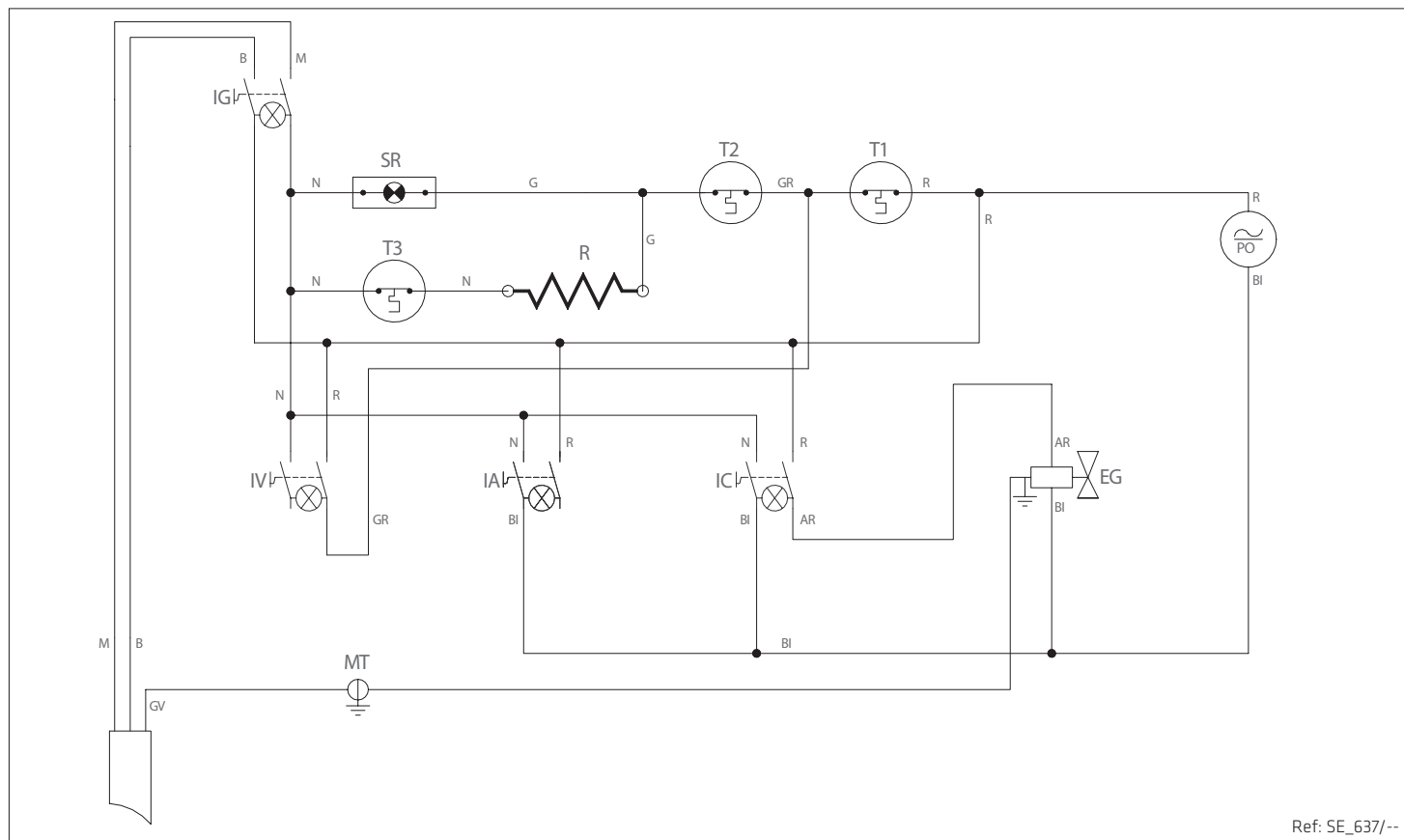
## Elektroschema

### Schéma électrique

# Schemi elettrici

### Diagrama eléctrico

### Esquema eléctrico





Diagrams Schematas Diagrammes Schemi Diagramas Diagramas	EG	Group solenoid valve Brühgruppenventil Soupape solénoïdale du groupe Elettrovalvola gruppo Válvula de electroimán del grupo Válvula solenóide do grupo	IA	Hot water switch Heisswasserschalter Interrupteur d'eau chaude Interruttore acqua Interruptòr aigua Interruptor água	IC	Coffee switch Kaffeeschalter Interrupteur café Interruttore caffè Interruptòr café Interruptor café	IG	Main switch Hauptschalter Interrupteur principal Interruttore generale Interruptor principal Interruptor principal
	IV	Steam switch Dampfschalter Interrupteur vapeur Interruttore vapore Interruptòr vapor Interruptor vapor	MT	Ground connection Erdklemme Borne de terre Connessione di terra Conexión a tierra Ligação terra	PO	Motor pump Pumpenmotor Pompe moteur Pompa Bomba del motor Bomba do motor	R	Boiler heating element Boilerheizung Élément chauffage de la chaudière Resistenza caldaia Resist. de calentamiento de caldera Resist. de aquecimento da caldeira
	SR	Lamp boiler heating element Lampe Boilerheizung Lampe cchauffe-eau Lampada della resistenza caldaia Lámpara de resistencia caldera Lampada de aquecimento da caldeira	T1	Safety thermostat 100° C Sicherheitsthermostat 100° C Thermostat de sécurité 100° C Termostato di sicurezza 100° C Termostato de seguridad 100° C Termóstato de segurança 100° C	T2	Safety thermostat 140° C Sicherheitsthermostat 140° C Thermostat de sécurité 140° C Termostato di sicurezza 140° C Termostato de seguridad 140° C Termóstato de segurança 140° C	T3	Safety thermostat 165° C Sicherheitsthermostat 165° C Thermostat de sécurité 165° C Termostato di sicurezza 165° C Termostato de seguridad 165° C Termóstato de segurança 165° C

Colors of the cables Kabelfarben Couleurs de câbles Colori dei cavi Colores de los cables Cabo cores	AR	Orange Orange Orange Arancione Naranja Laranja	B	Blue Blau Blanc-bleu Blu Azul Azul	BI	White Weiss Blanc Bianco Blanco Branco	G	Yellow Gelb Jaune Giallo Amarillo Amarelo	GR	Gray Grau Gris Grigio Gris Cinza
	GV	Yellow-Green Gelb-Grün Jaune-Vert Giallo-Verde Amarillo-Verde Amarelo-Verde	M	Brown Braun Marron Marrone Marrón Castanho	N	Black Schwarz Blanc-noir Nero Negro Preto	R	Red Rot Rouge Rosso Rojo Vermelho		

# EU only

Nur für EU

Uniquement pour l'UE

# Solo Europa


Solo para la UE

Somente UE

**IT** **Trattamento dei rifiuti delle apparecchiature elettriche ed elettroniche.**  
Smaltire il prodotto seguendo le norme vigenti relative allo smaltimento differenziato presso centri di raccolta dedicati.

Non trattare come semplice rifiuto urbano.

Per qualsiasi informazione necessaria contattare il costruttore all'indirizzo indicato nel libretto istruzioni.


 Il prodotto risponde ai requisiti richiesti dalle nuove direttive introdotte a tutela dell'ambiente e che deve essere smaltito in modo appropriato al termine del suo ciclo di vita.

**EN** **Treatment of waste from electric/electronic equipment**

Dispose of the product in accordance with current local regulations concerning differentiated waste disposal in dedicated waste disposal areas.


Do not treat as simple urban waste.

For any information please contact the manufacturer at the address specified in the user manual.

 This product complies with the requirements of the new directives introduced for the environmental safeguard and must be disposed of appropriately at the end of its life cycle.

**FR** **Traitement des ordures des équipements électriques et électroniques**  
Écouler le produit conformément aux normes en vigueur concernant l'écoulement différencié auprès de centres de récolte dédiés.

Ne pas traiter comme simples ordures urbaines. Pour toute information nécessaire contacter le constructeur à l'adresse indiquée dans le manuel d'emploi.

 Le produit est conforme aux caractéristiques requises par les nouvelles directives introduites pour la sauvegarde de l'environnement et doit être écoulé de façon appropriée à la fin de son cycle de vie.

**DE** **Entsorgung von elektrischen und elektronischen Geräten**  
Das ist Produkt gemäß den geltenden Normen für die Mülltrennung bei den zuständigen Sammelzentren zu entsorgen.


Nicht wie normalen Müll behandeln. Weitere Informationen sind beim Hersteller unter der in der Gebrauchsanleitung angegebenen Adresse zu erhalten.

 Das Produkt entspricht den Erfordernissen den neuen Richtlinien über den Umweltschutz, und muss an seinem Lebensende entsprechend entsorgt werden.

**ES** **Tratamiento de los desechos de los equipos eléctricos y electrónicos**  
Eliminar el producto en los centros de recolección especializados, siguiendo las normas vigentes relativas a la eliminación diferenciada.


No tratar como simple desecho urbano.

Para cualquier información necesaria, contacten al fabricante en la dirección indicada en el manual de instrucciones.

 El producto responde a los requisitos demandados en las nuevas directivas introducidas para la protección del ambiente y debe ser eliminado de manera apropiada al final de su ciclo de vida.

**PT** **Tratamento do lixo dos aparelhos elétricos e eletrônicos**  
Jogar o produtos seguindo as normas em vigor relativas à coleta diferenciada em centros de coleta apropriados.


Não tratar como simples lixo urbano. Para qualquer informação necessária contatar o construtor no endereço indicado no manual de instruções.

 O produto responde aos requisitos exigidos pelas novas diretrizes introduzidas para tutelar o ambiente e deve ser sucadato em modo apropriado ao final do seu ciclo de vida.

**NL** **Verwerking van de elektrische en elektronische apparatuur**  
Verwerk het product volgens de geldende normen m.b.t. de gescheiden afval bij de voorbestemde vuilniscentrums.


Behandel het product niet als eenvoudig stadsvuil.

Neem contact op met de constructeur op het aangegeven adres in deze handleiding voor nadere informatie.

 Het product beantwoordt aan de door de nieuwe richtlijnen verlangde vereisten ingevoerd ter bescherming van het milieu en moet op passende wijze op het einde van zijn levenscyclus worden verwerkt.

**DK** **Behandling af affald fra elektrisk/elektronisk udstyr**  
Bortskaf produktet i overensstemmelse med vedvarende reguleringer vedr. forskellige affaldsprodukter på deponeringssteder dedikeret til affald.


Må ikke behandles som alm. byaffald. Kontakt producenten på den specificerede adresse i brugerhåndbogen for yderligere oplysninger.

 Produktet er i overensstemmelse med de nye direktiver, introduceret for miljøforanstaltninger og skal bortskaffes på behørig vis ved slutningen af dets livscyklus.

**SE** **Avfallshantering av elektriska och elektroniska apparater**  
Nedskröta produkten genom att följa gällande normer för differentierad sanering på serösa uppsamlingsställen.

Behandla det inte som vanligt tätortsavfall.


Vid behov av ytterligare information, var vänlig ta kontakt med tillverkaren på den adress som anges i bruksanvisningen.

 Produkten motsvarar de krav som ställs i de nya miljödirektiverna och den måste nedskrötas på ett lämpligt sätt i slutet av sin livscykel.

**NO** **Behandling av avfall fra elektrisk/elektronisk utstyr**  
Produktet skal avhendes i samsvær med gjeldende forskrifter angående differensiert avfallshandling på dediserte avfallshandlingsområder.

Det må ikke behandles som vanlig byavfall.

For videre opplysninger vennligst kontakt fabrikanten på adressen som er angitt i bruksanvisningen.


 Produktet etterkommer kravene i de nye miljødirektivene og skal avhendes på en dergjema måte etter avsluttet bruk.

**FI** **Sähköisten ja elektronisten laitteiden jätteiden käsittely**

Hävittä tuote noudattaen seuraavia voimassa olevia laittellun jätteiden käsittelyä koskevia määräyksiä asianmukaiseen jätteidenkäsittelylaitokseen.


Älä käsittele sitä tavallisena kaupunkijätteenä.

Mitä tahansa tietoa varten ota yhteyttä valmistajaan ohjekirjassa olevaan osoitteen.

 Tuote on uusien ympäristöä suojaavien direktiivien vaatimusten mukainen ja se tulee hävittää asianmukaisella tavalla sen käyttöänsä päätyttyä.


**GR** **Επεξεργασία απορριμμάτων των ηλεκτρικών/ηλεκτρονικών συσκευών**  
Αποθέστε το προϊόν ακολουθώντας τις ισχύουσες νομοθεσίες περί διαφορετικής επεξεργασίας των απορριμμάτων σε ειδικούς περιοχές διάθεσης των απορριμμάτων. Μην τα διαχειρίζεστε ως απλά αστικά απόβλητα.

Για οποιαδήποτε πληροφορία, επικοινωνήστε με τον κατασκευαστή στη διεύθυνση που αναφέρεται στο εγχειρίδιο του οδηγίου.

 Το προϊόν τηρεί τις προϋποθέσεις που προβλέπουν οι νέες οδηγίες αναφοράς με την προστασία του περιβάλλοντος και πρέπει να διατίθεται με τον κατάλληλο τρόπο μετά το τέλος της χρήσης του.


**SK** **Zaobchádzanie s odpadmi z elektrických / elektronických zariadení**  
Výrobok likvidujte podľa súčasných predpisov o likvidácii triedeného odpadu na k tomu určených skládkach.

Nezaobchádzajte s ním ako s bežným komunálnym odpadom. Ak potrebujete akékoľvek informácie, kontaktujte, prosím, výrobcu na adrese uvedenej v návode na použitie.

 Výrobok zodpovedá požiadavkám nových smerníc zavedených pre ochranu životného prostredia a zlikvidovať sa na konci svojej životnosti musí príslušným spôsobom.

**HU** **Az elektromos és elektronikai készülékek hulladékközelése**  
A terméket az erre a célra kijelölt gyűjtőhelyekre adja le követve a szelektív hulladékgyűjtéssel kapcsolatos jelenlegi jogszabályokat.


Ne kezelje közönséges városi hulladékként. Bármilyen információért forduljon a gyártóhoz, melynek címét a használati útmutatóban találja.

 A termék megfelel a környezet védelme érdekében újonnan bevezetett irányelvek követelményeinek és ennek megfelelően kell kezelni az élettartamának végeztével.

**CZ** **Zacházení s odpady z elektrických / elektronických zařízení**  
Výrobek likvidujte podle současných předpisů o likvidaci tříděného odpadu na k tomu určených skládkách.

Nezacházejte s ním jako s běžným obecním odpadem.


Potřebujete-li jakékoli informace, kontaktujte prosím výrobce na adrese uvedené v návodu pro použití.

 Výrobek odpovídá požadavkům nových směrnic zavedených pro ochranu životního prostředí a zlikvidovat se na konci své životnosti musí příslušným způsobem.

**ET** **Elektri- ja elektronseadmete jäätmete töötlemine**  
Tootest lahtisaamist peab läbi viima vastavalt käibivatele eeskirjadele, mis käsitlevad jäätmetest eristatud lahtisaamist selleks mõeldud jäätmetest lahtisaamise alades.


Mitte töödelda nagu tavasilisi majapidamisjäätmeid.

Mistahes informatsiooni saamiseks pöörduge palun tootja poole aadressil, mis on märgitud kasutaja käsiraamatus.

 Toode vastab uutele nõuetele, mis on esitatud keskkonna kaitsmiseks ja sellest peab reeglipäraselt lahti saama selle elutsükli lõpus.


**LT** **Kur išmesti elektros / elektroninės įrangos atliekas.**  
Šalininkite įrangos atliekas atitinkamai esamų taisyklių, kurios liečia tokios rūšies atliekas apie specialias atliekų kaupimo vietas.

Nemeskite atliekas į paprastus miesto šiukšlių konteinerius. Papildomos informacijos kreipkitės į gamintoja nurodytu vartotojo instrukcijoje adresu.

 Šis produktas atitinka įvestos ekologiniam saugumui naujos direktyvos reikalavimus ir turi būti sunaikintas pasibaigus jo atliekties terminui.


**SL** **Obdelava odpadkov električnih in elektronskih naprav**  
Odlaganje izdelkov je potrebno vršiti v skladu z veljavnimi predpisi v zvezi z selektivnim odlaganjem odpadkov v centrih za zbiranje odpadkov ki so temu namenjeni. Ne odlagajte ga kot običajne smeti.

Za kakršnokoli informacijo kontaktirajte proizvajalca na naslovu, ki je naveden v priložniku z navodili.

 Izdelek odgovarja zahtevam novih smernic, ki so uvedene zaradi zaščite življenske sredine in mora biti odložen na ustrezen način po koncu življenjske dobe.


**PL** **Postępowanie z odpadami pochodzącymi z urządzeń elektrycznych/elektronicznych**  
Produkt musi zostać poddany utylizacji zgodnie z obowiązującymi przepisami dotyczącymi segregowania odpadów w specjalne do tego wyznaczonych miejscach. Nie wyrzucaj razem z innymi odpadami do zwykłych pojemników.

W celu uzyskania jakichkolwiek informacji proszę skontaktować się z producentem pod adresem podanym w instrukcji obsługi dla użytkownika.

 Ten produkt odpowiada wymogom zawartym w nowych dyrektywach wprowadzonych w celu ochrony środowiska i po zakończeniu cyklu eksploatacji musi zostać zutylizowany we właściwy sposób.

**LV** **Kā utilizēt elektrisko/elektronisko iekārtu atkritumus**  
Iekārtu atkritumus nepieciešams utilizēt atbilstoši spēkā esošajiem noteikumiem, kuri reglamentē dažādu veidu atkritumu utilizēšanu tikai speciālajās atkritumu konteineros. Nemetiet šos atkritumus parastajos kopējos pilsētas atkritumu konteineros.

Lai saņemtu jebkuru informāciju, griežieties pie ražotāja, kura adrese uzrādīta ekspluatācijas instrukcijā.

 Detaļs produkts atbilst jaunās direktīvas prasībām, kura attiecas uz ekoloģisko drošību, un tas ir atbilstoši kārtība utilizējams pēc tā, kad nobeidzies tā derīguma termiņš.

# Declaration

Erklärung

Déclaration

# Dichiarazione

Declaración

Declaração



## DICHIARAZIONE DI CONFORMITÀ CE - DÉCLARATION DE CONFORMITE CE EG-KONFORMITÄTSERKLÄRUNG - EC DECLARATION OF CONFORMITY DECLARACIÓN DE CONFORMIDAD CE - DECLARAÇÃO DE CONFORMIDADE CE

Noi **RANCILIO** Group s.p.a.

Dichiaro sotto la nostra responsabilità che il prodotto: **Macchina per caffè per uso domestico**  
Déclarons, sous notre responsabilité, que le produit: **Machine à café d'utilisation domestique**  
Erkläre in alleiniger Verantwortung, daß das Produkt: **Kaffeemaschine für Hausgebrauch**  
Declare under our responsibility that the product: **Espresso coffee makers for household use**  
Declaramos bajo nuestra responsabilidad que el producto: **Máquina para café de uso familiar**  
Declaramos sob a nossa responsabilidade que o produto: **Máquina para café para uso familiar**

modello: - modèle: - modelli: - model: - modelo: - modelo:

**SILVIA**

al quale è riferita questa dichiarazione, è conforme alle seguenti direttive:  
auquel se réfère cette déclaration, est conforme aux directives suivantes:  
auf das sich diese Erklärung bezieht, mit den folgenden Richtlinien übereinstimmt:  
to which this declaration relates, complies with the following directives:  
al cual se refiere esta declaración, cumple con las siguientes directivas:  
às quais a presente declaração se refere, e com as seguintes directivas:

**2006/95/CE**

*Direttiva Bassa Tensione - Directive Basse Tension - Niederspannungsrichtlinie - Low Voltage Directive - Directiva Baja Tensión - Directiva Baixa Tensão*

**2004/108/CE**

*Direttiva EMC - Directive EMC - EMV-Richtlinie - EMC Directive - Directiva EMC - Directiva CEM*

**1275/2008**

*Regolamento CE in esecuzione della Direttiva ErP (2009/125/CE) - Règlement portant application de la Directive ErP (2009/125/CE)  
EG-Verordnung Durchführung der Richtlinie ErP (2009/125/EG) - Regulation EC implementing ErP Directive (2009/125/EC)  
Reglamento por el que se desarrolla la Directiva ErP (2009/125/CE) - Regulamento que dá execução à Directiva ErP (2009/125/CE)*

*Norme armonizzate applicate - Normes harmonisées appliquées - Angewendete harmonisierte Normen  
Harmonized standards applied - Normas armonizadas aplicadas - Normas harmonizadas aplicadas*

**EN 60335-1:2002-10 + /A1:2004-12 + /A1/EC:2007-01 + /A2:2006-08 + /A11:2004-02 + /A12:2006-03 + /A13:2008-11  
EN 60335-2-15:2002-12 + /EC:2005-07 + /A1:2005-10 + /A2:2008-10  
EN 55014-1:2006-12 + /A1:2009-04, EN 55014-2:1997-02 + /EC:1997-12 + /A1:2001-12 + /A2:2008-10  
EN 61000-3-2:2006-04, EN 61000-3-3:2008-09, EN 61000-3-11:2000-11; EN 62233:2008**

Ultime due cifre dell'anno in cui è stata apposta la marcatura CE: - Deux derniers chiffres de l'année d'apposition du marquage CE  
Die letzten beiden Ziffern des Jahres, in dem die CE-Kennzeichnung angebracht wurde - Last two digits of the year in which the CE marking was affixed  
Dos últimas cifras del año de colocación del marcado CE - Dois últimos dígitos do ano em que a marcação CE foi aposta

98

Il presidente - The president  
Sig. Giorgio Rancilio

*La presente dichiarazione perde la sua validità se la macchina viene modificata senza la nostra espressa autorizzazione.  
La présente déclaration perd sa validité dès lors que la machine est modifiée sans notre autorisation expresse.  
Die vorliegende Erklärung verliert ihre Gültigkeit, wenn die Maschine ohne unsere ausdrückliche Genehmigung verändert wird.  
The present declaration will become invalid should the machine be modified without our specific authorization.  
La presente declaración pierde su validez si la máquina es modificada sin nuestra autorización expresa.  
A presente declaração perde a validade se a máquina for alterada sem a nossa autorização específica.*

**RANCILIO Group s.p.a.**  
Viale della Repubblica, 40 I 20015 Villastanza di Parabiago I Milano Italy

MD-CER.02 rev.0.5 del 01/06/11

# Contacts

*Ansprechpartner*

*Contacts*

# Contatti

*Contactos*

*Contactos*



## Headquarters, Production Plant and R&D Centers

### Rancilio Group s.p.a.

Viale della Repubblica 40  
20015 Villastanza di Parabiago  
Milano Italy  
Ph. +39 0331 408200  
Fax +39 0331 551437  
[www.ranciliogroup.com](http://www.ranciliogroup.com)  
[info@ranciliogroup.com](mailto:info@ranciliogroup.com)

### Egro Suisse AG

Bahnhofstrasse 66  
5605 Dottikon, Switzerland  
Tel. +41 (0)56 616 95 95  
Fax +41 (0)56 616 95 97  
[www.egrocoffee.com](http://www.egrocoffee.com)  
[info@egrocoffee.com](mailto:info@egrocoffee.com)

## Worldwide Branch Locations

### SPAIN

Rancilio Group Espana s.a.  
Gran Vía de Carlos III, 84 3ª  
Edificio Trade  
08028 Barcelona Spain  
Ph. +34 902 884 275  
Ph. +34 934 923 414  
Fax +34 93 496 57 01  
[www.ranciliogroup.com](http://www.ranciliogroup.com)  
[info-es@ranciliogroup.com](mailto:info-es@ranciliogroup.com)

### SWITZERLAND

Egro Suisse AG  
Bahnhofstrasse 66  
5605 Dottikon, Switzerland  
Tel. +41 (0)56 616 95 95  
Fax +41 (0)56 616 95 97  
[www.egrosuisse.ch](http://www.egrosuisse.ch)  
[info@egrosuisse.ch](mailto:info@egrosuisse.ch)

### PORTUGAL

Rancilio Group Portugal Lda  
Estrada da Falagueira nº 68 E  
2700-365 Amadora-Lisboa Portugal  
Ph. + 351 21 019 10 91  
Fax + 351 21 019 10 91  
[www.ranciliogroup.com](http://www.ranciliogroup.com)  
[info-pt@ranciliogroup.com](mailto:info-pt@ranciliogroup.com)

### USA / CANADA

Rancilio Group North America Inc.  
1340 Internationale Parkway #200  
Woodridge, IL 60517 USA  
Ph. +1 630 427 1703  
Fax +1 630 427 1713  
[www.ranciliogroup.com](http://www.ranciliogroup.com)  
[info@rancilio-na.com](mailto:info@rancilio-na.com)

### GERMANY

Rancilio Group Deutschland GmbH  
Talstrasse 27  
97990 Weikersheim Germany  
Ph. +49 7934 99 29 30  
Fax +49 7934 99 29 330  
[www.ranciliogroup.de](http://www.ranciliogroup.de)  
[Info-de@ranciliogroup.com](mailto:Info-de@ranciliogroup.com)

## Sales Representative Office

### ASIA

Asian Market Access HK Ltd  
601 Tak Woo House  
17-19 D'aguilar Street Central  
Hong Kong  
Ph. +852 2521 7839  
Fax +852 2521 5787  
[www.ranciliogroup.com](http://www.ranciliogroup.com)